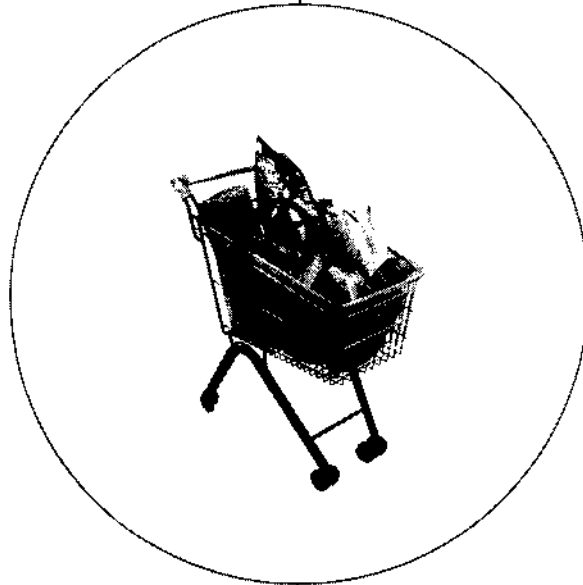


**Министарство трговине и услуга
Републике Србије**



**Кретање куповне моћи становништва
у Републици Србији**

(Према подацима Републичког завода за статистику)

КРЕТАЊЕ КУПОВНЕ МОЋИ У РЕПУБЛИЦИ СРБИЈИ ДЕЦЕМБАР 2010. ГОДИНЕ

У децембру 2010. године куповна моћ мерена односом просечне нето зараде и Просечне, односно Минималне потрошачке корпе, је већа у односу на прошли месец и то пре свега због повећања нето просечне зараде.

1. Према подацима Републичког завода за статистику, Просечна потрошачка корпа за месец децембар 2010. године износила је 39.779,09 динара и већа је за 0,71% или (299,91 динар, у односу на претходни месец.

Минимална потрошачка корпа за децембар 2010. године износила је 25.417,95 динара и већа је за 0,85 % или (213,09 динара), у односу на претходни месец.

2. Просечна зарада без пореза и доприноса у Србији, (нето зарада), у децембру 2010. године била је 39.580 динара.

У односу на зараду исплаћену у новембру 2010. године зарада је номинално већа за 14,9%, а реално је већа за 14,1%.

У односу на децембар 2009. године просечна нето зарада номинално је већа за 7,6%, а реално је мања за 2,5%.

Просечна нето зарада у периоду јануар-децембар 2010. године у односу на јануар-децембар 2009. године, номинално је већа за 7,6%, а реално је већа за 0,7%.

3. За покриће Просечне потрошачке корпе у децембру месецу 2010. године било је потребно 1,01 просечних зарада, а за покриће Минималне корпе било је довољно 0,64 просечне зараде.

За покриће Просечне потрошачке корпе у јануару 2010. године било је потребно 1,21 просечних зарада, у новембру 2010. године 1,15, а у децембру 2009. године 0,97.

За покриће Минималне потрошачке корпе у јануару 2010. године било је потребно 0,75 просечне зараде, у новембру 2010. године 0,73, а у децембру 2009. године 0,61.

Под утицајем сезоне, у децембру месецу промењена је структура обе потрошачке корпе. Тако су из обе корпе искључене крушке. Истовремено, у обе корпе повећана је количина јабука.

4. Цене на мало роба и услуга у децембру 2010. године, у односу на претходни месец, у просеку су веће за 0,7%. У децембру 2010. године у односу на исти месец прошле године цене на мало су повећане за 11,5%, док је просечан годишњи раст 8,6%.

5. Трошкови живота у децембру 2010. године, у односу на претходни месец, у просеку су већи за 0,7%. У децембру 2010. године у односу на исти месец 2009. године трошкови живота су повећани за 10,4%, док је просечан годишњи раст 6,8%.

6. Од јануара 2009. године, у Извештају о кретању куповне моћи, упоредо се прати раст цена на мало и Индекс потрошачких цена, који се узима као мера инфлације (Индекс потрошачких цена представља посебан Индекс цена на мало и дефинише се као мера просечне промене малопродајних цена робе и услуга које се користе за личну потрошњу, с тим што се ова два индекса међусобно разликују у обухвату производа и услуга, класификацији и формули за обрачун индекса).

Месечни раст потрошачких цена у децембру 2010. године био је 0,3% (децембар 2010. у односу на новембар 2010. године), годишњи раст је био је

10,3% (децембар 2010. у односу на децембар 2009. године), док је просечан годишњи раст био 6,5%.

Посматрано по главним групама производа и услуга подељеним према намени потрошње у децембру 2010. године, у односу на претходни месец, највећи раст цена имале су групе: Здравство (1,9%), Одећа и обућа и Намештај, покућство и текуће одржавање (за по 0,6%), Алкохолна пића и дуван и Комуникације (за по 0,5%), Рекреација и култура и Ресторани и хотели (за по 0,4%).

7. Просечна месечна нето зарада по запосленом у Републици, у децембру 2010. године, износила је 39.580 динара.

Посматрано по градовима, натпросечну нето зараду у децембру 2010. године, статистика је регистровала у Београду (49.987 динара), Новом Саду (46.643 динара), Панчеву (42.646 динара), Смедереву (42.134 динара) и Зрењанину (39.634 динара). Просечна месечна зарада испод просека Републике, у децембру 2010. године, забележена је у Ужицу (37.861 динара), Суботици (36.888 динара), Ваљеву (36.053 динара), Зајечару (36.020 динара), Крагујевцу (35.833 динара), Шапцу (35.552 динара), Нишу (34.201 динара), С. Митровици (33.709 динара), Краљеву (31.853 динара) и Лесковцу (31.784 динара).

8. Посматрано по градовима, у децембру 2010. године куповну моћ изнад просека Републике имали су: Београд, Нови Сад, Панчево и Смедерево.

У свим градовима који се статистички прате, просечна месечна нето зарада покрила је Минималну потрошачку корпу, а у Београду, Новом Саду, Панчеву и Смедереву, и Просечну потрошачку корпу (видети Упоредни преглед куповне моћи по градовима ... - страна 9.).

9. Посматрано по делатностима, а у односу на просек нето зараде у Републици (39.580 динара), у децембру 2010. године највећу нето зараду статистика је регистровала у делатности организација на бази учлањења (108.936 динара), финансијском посредовању (107.324 динара) и осигурању и пензијским фондovima (101.909 динара).

Најнижа нето зарада је регистрована у производњи радио, ТВ и комуникационе опреме (13.399 динара), преради и производњи од дрвета и плуте (16.897 динара и производњи одевних предмета и крзна (17.696 динара).

Напомена: Од јануара 2009. године Републички завод за статистику је проширио обухват јединица посматрања код израчунавања просечних зарада. Поред зарада исплаћених запосленима код правних лица, при израчунавању просечних зарада, узимају се у обзир и зараде исплаћене запосленима код предузетника-физичка лица.

Министар

др Слободан Милосављевић

**ПРЕГЛЕД КРЕТАЊА КУПОВНЕ МОЋИ У РЕПУБЛИЦИ СРБИЈИ
У ПЕРИОДУ: СЕПТЕМБАР 2000. – ДЕЦЕМБАР 2010. ГОДИНЕ**

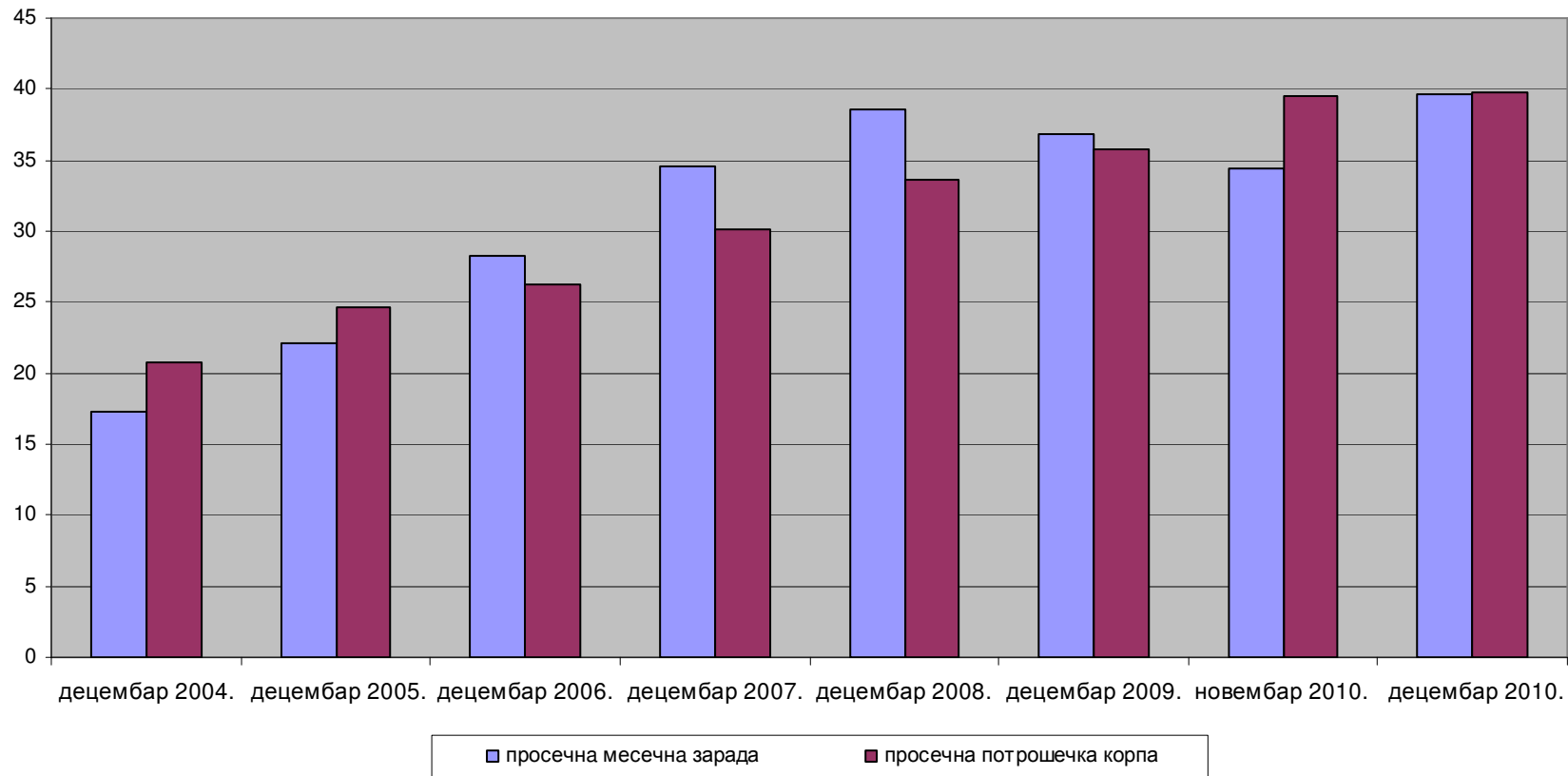
Месец-година	Просечна месечна зарада по запосленом у Републици (без пореза и доприноса)	Потрошачка корпа у Републици		Однос потрошачке корпе и зараде	
		Просечна	Минимална	(3:2)	(4:2)
1	2	3	4	5	6
2000.					
септембар	2.576	8.896,66	5.403,66	3,45	2,09
октобар	2.925	10.884,05	6.764,40	3,72	2,31
новембар	3.304	11.881,32	7.131,10	3,60	2,16
децембар	4.061	12.071,07	7.203,44	2,97	1,77
2001.					
јануар	3.821	12.718,85	7.518,00	3,32	1,96
фебруар	4.087	12.879,59	7.558,04	3,15	1,85
март	4.262	13.858,28	7.740,19	3,25	1,82
април	4.531	13.925,18	8.508,00	3,07	1,88
мај	4.497	14.226,37	8.726,44	3,16	1,94
јун	4.976	14.679,06	9.007,23	2,95	1,81
јул	5.427	14.901,19	8.974,97	2,75	1,65
август	6.091	15.152,12	9.163,14	2,49	1,50
септембар	6.210	15.771,84	9.481,94	2,54	1,53
октобар	6.553	16.051,39	9.752,18	2,45	1,49
новембар	6.869	16.121,97	9.758,03	2,35	1,42
децембар	8.456	16.321,52	9.787,58	1,93	1,16
Просек 2001.	5.482	14.717,28	8.831,31	-	-
Индекс ХП 2001/ХП 2000	208,2	135,2	135,9	-	-
2002.					
јануар	7.435	15.843,50	9.662,36	2,13	1,30
фебруар	7.924	16.116,14	9.928,51	2,03	1,25
март	8.204	16.151,11	9.948,55	1,97	1,21
април	8.739	16.070,06	9.875,70	1,84	1,13
мај	8.635	16.206,23	10.023,33	1,88	1,16
јун	8.992	15.853,21	9.802,53	1,76	1,09
јул	9.342	15.936,14	9.835,46	1,71	1,05
август	9.944	15.849,66	9.838,38	1,59	0,99
септембар	9.674	16.109,13	10.023,12	1,67	1,04
октобар	10.044	16.470,87	10.138,05	1,64	1,01
новембар	10.293	16.840,77	10.408,56	1,64	1,01
децембар	11.555	16.886,64	10.383,52	1,46	0,90
Просек 2002.	9.232	16.194,45	9.988,99	-	-
Индекс ХП 2002/ХП 2001	136,6	103,5	106,1	-	-

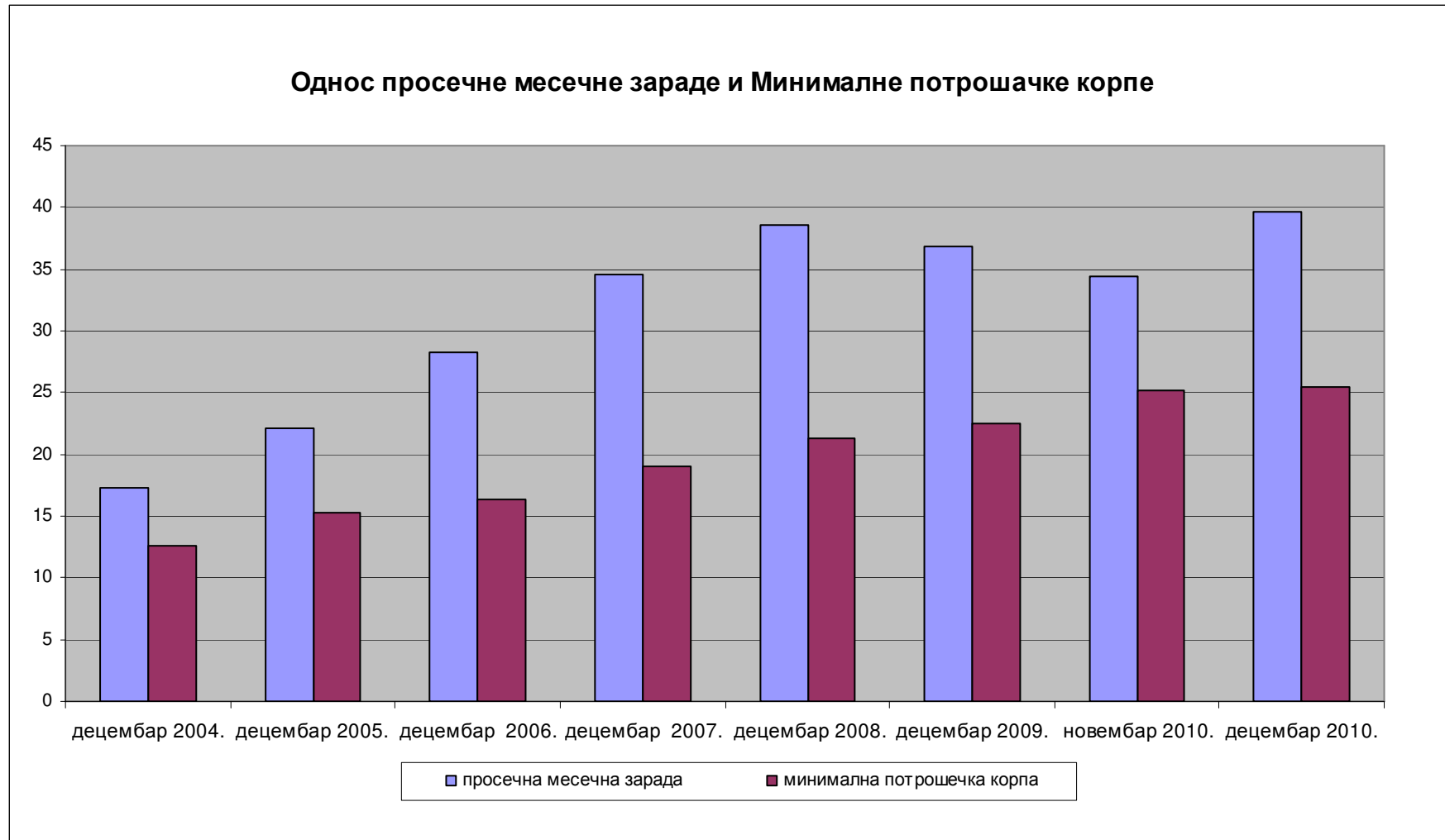
1	2	3	4	5	6
2003.					
јануар	9.468	16.938,01	10.443,73	1,79	1,10
фебруар	10.367	17.010,55	10.531,85	1,64	1,02
март	10.126	17.073,24	10.559,16	1,69	1,04
април	11.148	17.410,23	10.758,06	1,56	0,97
мај	11.043	17.459,00	10.878,63	1,58	0,99
јун	11.346	17.500,84	11.016,66	1,54	0,97
јул	11.865	17.275,88	10.856,29	1,46	0,91
август	11.680	17.326,15	10.691,02	1,48	0,92
септембар	11.953	17.437,77	10.872,88	1,46	0,91
октобар	12.432	17.607,85	10.866,14	1,42	0,87
новембар	12.254	17.694,43	10.930,65	1,44	0,89
децембар	14.528	17.820,83	10.978,97	1,23	0,76
Просек 2003.	11.518	17.379,57	9.891,09	-	-
Индекс ХП 2003./ХП 2002.	125,7	105,5	105,7	-	-
2004.					
јануар	12.078	18.060,08	11.108,75	1,50	0,92
фебруар	12.713	18.362,03	11.355,99	1,44	0,89
март	12.911	18.507,80	11.431,81	1,43	0,89
април	14.395	19.135,69	11.816,18	1,33	0,82
мај	13.455	19.546,21	12.284,85	1,45	0,91
јун	13.617	19.756,91	12.381,33	1,45	0,91
јул	14.630	19.609,97	12.201,94	1,34	0,83
август	14.182	19.450,23	12.067,02	1,37	0,85
септембар	14.444	19.854,49	12.369,40	1,37	0,86
октобар	14.639	20.102,96	12.366,29	1,37	0,84
новембар	15.042	20.189,98	12.248,91	1,34	0,81
децембар	17.346	20.745,94	12.640,38	1,20	0,73
Просек 2004.	14.121	19.443,52	12.022,74	-	-
Индекс ХП 2004./ХП 2003.	119,4	116,4	112,6	-	-
2005.					
јануар	14.263	21.452,03	13.198,96	1,50	0,93
фебруар	15.295	21.663,03	13.203,03	1,42	0,86
март	15.863	22.281,18	13.822,44	1,40	0,87
април	17.193	22.962,05	14.258,68	1,34	0,83
мај	16.731	23.836,35	15.036,73	1,42	0,90
јун	17.441	23.178,92	14.661,13	1,33	0,84
јул	17.634	23.481,78	14.797,04	1,33	0,84
август	17.928	23.154,22	14.588,73	1,29	0,81
септембар	18.345	23.285,31	14.687,08	1,27	0,80
октобар	18.265	23.850,34	14.839,80	1,31	0,81
новембар	18.697	23.941,37	14.784,59	1,28	0,79
децембар	22.079	24.680,16	15.343,86	1,12	0,69
Просек 2005.	17.478	21.160,86	14.435,17	-	-
Индекс ХП 2005./ХП 2004.	127,3	119,0	121,4	-	-

1	2	3	4	5	6
2006.					
јануар	18.191	24.980,27	15.543,91	1,37	0,85
фебруар	19.567	25.195,48	15.712,86	1,29	0,80
март	20.094	25.380,03	15.821,15	1,26	0,79
април	20.887	26.192,82	16.343,85	1,25	0,78
мај	20.713	26.988,65	17.310,13	1,30	0,84
јун	21.777	27.232,14	17.255,32	1,25	0,79
јул	21.774	26.288,65	16.599,37	1,21	0,76
август	21.925	26.024,72	16.307,34	1,19	0,74
септембар	22.259	25.908,61	16.308,88	1,16	0,73
октобар	22.340	26.041,54	16.141,05	1,17	0,72
новембар	23.148	26.271,15	16.248,50	1,13	0,70
децембар	28.267	26.211,12	16.262,17	0,93	0,58
Просек 2006.	21.745	26.059,60	16.321,21	-	-
Индекс ХП 2006./ХП 2005.	128,0	106,2	106,0	-	-
2007.					
јануар	24.122	26.496,59	16.272,47	1,10	0,67
фебруар	25.228	26.750,98	16.568,18	1,06	0,66
март	25.960	26.811,61	16.576,11	1,03	0,64
април	26.632	27.357,00	17.010,11	1,03	0,64
мај	26.981	27.612,65	17.280,39	1,02	0,64
јун	27.882	27.617,53	17.361,18	0,99	0,62
јул	27.752	27.524,02	17.202,50	0,99	0,62
август	28.143	28.789,42	18.300,40	1,02	0,65
септембар	28.161	29.345,16	18.910,80	1,04	0,67
октобар	28.720	29.389,71	18.659,78	1,02	0,65
новембар	29.373	29.687,72	18.668,99	1,01	0,64
децембар	34.471	30.109,68	18.991,52	0,87	0,55
Просек 2007.	27.785	28.124,34	17.650,20	-	-
Индекс ХП 2007./ХП 2006.	121,9	114,9	116,8	-	-
2008.					
јануар	28.230	30.468,49	19.250,13	1,08	0,68
фебруар	30.982	30.743,94	19.477,64	0,99	0,63
март	30.809	31.313,07	19.925,53	1,02	0,65
април	32.562	32.651,35	20.862,87	1,00	0,64
мај	32.147	33.053,18	21.379,93	1,03	0,67
јун	32.648	33.366,45	21.623,41	1,02	0,66
јул	33.058	32.414,29	20.730,74	0,98	0,63
август	33.131	32.692,40	21.038,79	0,99	0,64
септембар	32.969	33.060,65	21.265,87	1,00	0,65
октобар	34.311	33.784,92	21.557,09	0,98	0,63
новембар	33.613	33.743,16	21.457,25	1,00	0,64
децембар	38.626	33.573,10	21.298,22	0,87	0,55
Просек 2008.	32.757	32.572,08	20.822,29	-	-
Индекс ХП 2008./ХП 2007.	112,05	111,5	112,1	-	-

1	2	3	4	5	6
2009.					
јануар	28.877	34.874,93	21.996,60	1,21	0,76
фебруар	31.121	35.648,66	22.567,27	1,15	0,73
март	30.362	35.724,62	22.671,88	1,18	0,75
април	32.571	36.481,14	23.178,23	1,12	0,71
мај	31.086	36.930,09	23.676,38	1,18	0,76
јун	31.768	37.173,96	23.810,97	1,17	0,75
јул	32.553	36.365,80	23.225,68	1,11	0,71
август	31.338	36.178,13	23.138,20	1,15	0,74
септембар	31.319	35.985,77	23.060,64	1,15	0,74
октобар	31.734	36.014,47	22.782,80	1,13	0,72
новембар	31.576	36.451,97	22.550,05	1,15	0,71
децембар	36.789	35.782,70	22.465,06	0,97	0,61
Просек 2009.	31.758	36.134,35	20.998,80	-	-
Индекс ХП 2009./ХП 2008.	95,2	106,6	105,5	-	-
2010.					
јануар	29.929	36.067,49	22.342,16	1,21	0,75
фебруар	32.336	36.196,45	22.469,58	1,12	0,69
март	33.508	36.202,56	22.542,53	1,08	0,67
април	34.952	37.070,48	23.273,94	1,06	0,67
мај	33.463	37.843,57	24.113,52	1,13	0,72
јун	34.161	37.414,63	23.956,97	1,10	0,70
јул	34.591	37.825,98	24.125,05	1,09	0,70
август	33.955	38.360,42	24.365,85	1,13	0,72
септембар	34.570	38.596,17	24.590,05	1,12	0,71
октобар	34.422	38.390,85	24.516,93	1,12	0,71
новембар	34.444	39.499,18	25.204,86	1,15	0,73
децембар	39.580	39.779,09	25.417,95	1,01	0,64
Просек 2010.	34.159	37.770,57	23.909,95	-	-
Индекс ХП 2010./ХП 2009.	107,6	111,2	113,1	-	-

Однос просечне месечне зараде и Просечне потрошачке корпе





УПОРЕДНИ ПРЕГЛЕД
КУПОВНЕ МОЋИ ПО ГРАДОВИМА РАНГИРАНИМ ПРЕМА ЗАРАДАМА У
ОДНОСУ А ПРОСЕК РЕПУБЛИКЕ СРБИЈЕ
- децембар 2010. године -

Г Р А Д	Просечна месечна зарада по запосленом у Републици (без пореза и доприноса)	Потрошачка корпа у Републици		Однос зараде и потрошачке корпе	
		Просечна	Минимална	(3:2)	(4:2)
1	2	3	4	5	6
Београд	49.987	40.592	25.942	0,81	0,52
Нови Сад	46.643	40.108	25.270	0,86	0,54
Панчево	42.646	40.719	26.280	0,95	0,62
Смедерево	42.134	38.107	24.478	0,90	0,58
Зрењанин	39.634	41.022	26.566	1,04	0,67
Република Србија	39.580	39.779	25.418	1,01	0,64
Ужице	37.861	41.065	26.165	1,08	0,69
Суботица	36.888	40.907	26.398	1,11	0,72
Ваљево	36.053	38.879	24.224	1,08	0,67
Зајечар	36.020	38.305	24.669	1,06	0,68
Крагујевац	35.833	38.528	24.105	1,08	0,67
Шабац	35.552	36.791	23.186	1,03	0,65
Ниш	34.201	39.943	25.446	1,17	0,74
С. Митровица	33.709	37.598	24.301	1,12	0,72
Краљево	31.853	38.028	23.816	1,19	0,75
Лесковац	31.784	33.502	20.892	1,05	0,66

Извор: Преглед је сачињен у Министарству трговине и услуга на основу података РЗС

ИНДЕКС ЦЕНА НА МАЛО И ТРОШКОВА ЖИВОТА
у периоду од септембра 2000. до децембра 2010. године

Година	Месец	Цене на мало			Трошкови живота
		Укупно	Роба	Услуге	
1	2	3	4	5	6
2000.	I	100,0	100,0	99,8	100,9
	II	101,6	101,8	100,6	102,0
	III	102,9	103,1	102,0	102,7
	IV	103,5	103,6	103,0	103,3
	V	104,5	104,6	104,4	105,5
	VI	104,3	103,9	106,4	104,2
	VII	102,9	103,2	102,0	103,2
	VIII	104,7	105,4	101,1	109,1
	IX	107,7	108,9	102,1	111,7
	X	126,6	129,1	113,9	124,0
	XI	119,0	118,4	122,1	113,0
	XII	102,8	102,0	107,4	101,8
<i>Индекс XII 2000/XII 1999</i>		<i>211,9</i>	<i>218,1</i>	<i>185,2</i>	<i>215,3</i>
2001.	I	103,2	101,5	110,3	103,2
	II	103,3	100,7	113,2	101,5
	III	100,9	100,9	101,0	102,3
	IV	109,3	110,1	106,3	111,3
	V	101,9	102,0	101,5	103,5
	VI	103,9	104,4	102,1	104,7
	VII	102,4	101,6	105,1	101,8
	VIII	102,7	101,6	106,4	102,9
	IX	101,4	101,5	100,8	101,8
	X	102,6	102,5	102,9	102,9
	XI	101,6	100,4	105,3	100,7
	XII	101,6	101,1	103,1	100,3
<i>Индекс XII 2001/XII 2000</i>		<i>140,7</i>	<i>132,3</i>	<i>175,3</i>	<i>143,3</i>
2002.	I	100,6	100,0	102,3	99,5
	II	101,0	100,1	104,0	101,2
	III	100,8	100,8	100,6	101,1
	IV	100,9	100,4	102,2	100,6
	V	100,4	100,4	100,5	100,2
	VI	100,5	100,3	101,2	100,4
	VII	104,1	104,8	102,0	104,3
	VIII	100,4	100,0	101,6	100,1
	IX	100,9	100,7	101,6	101,3
	X	101,5	100,6	104,2	101,3
	XI	102,0	101,3	104,3	101,4
	XII	100,8	99,5	104,4	100,0
<i>Индекс XII 2002/XII 2001</i>		<i>114,8</i>	<i>109,4</i>	<i>133,0</i>	<i>111,8</i>

1	2	3	4	5	6
2003.	I	100,8	100,2	102,6	100,4
	II	100,6	100,0	102,4	100,6
	III	100,3	100,2	100,7	100,3
	IV	100,7	100,7	100,5	100,8
	V	100,5	100,1	101,6	100,4
	VI	100,7	100,7	100,7	101,5
	VII	100,6	101,3	98,9	100,1
	VIII	100,6	100,4	101,1	99,7
	IX	100,6	100,8	100,3	100,9
	X	100,5	100,6	100,1	101,4
	XI	100,8	100,7	101,2	100,9
	XII	100,7	100,8	100,5	100,9
<i>Индекс XII 2003/XII 2002</i>		107,8	106,6	111,1	108,1
2004.	I	100,4	100,3	100,7	100,6
	II	100,9	100,3	102,7	100,7
	III	100,4	100,4	100,5	100,5
	IV	100,8	101,0	100,4	101,4
	V	101,0	101,3	100,2	101,5
	VI	101,4	101,7	100,7	101,7
	VII	101,4	101,8	100,3	100,8
	VIII	100,6	99,9	102,5	100,3
	IX	101,7	102,3	100,2	101,8
	X	100,5	100,6	100,2	101,0
	XI	101,2	101,5	100,3	101,0
	XII	102,5	101,0	106,5	101,2
<i>Индекс XII 2004/XII 2003</i>		113,7	112,8	116,1	113,1
2005.	I	102,7	100,9	107,8	102,2
	II	101,5	101,8	100,7	101,5
	III	100,8	101,0	100,4	101,4
	IV	100,8	100,9	100,4	101,0
	V	101,1	101,4	100,3	102,0
	VI	100,8	100,8	101,0	100,7
	VII	102,0	102,1	101,7	100,9
	VIII	100,4	100,0	101,5	100,1
	IX	101,1	101,2	100,9	101,0
	X	101,7	102,0	100,9	102,3
	XI	101,2	101,1	101,5	101,3
	XII	102,2	101,1	105,1	101,6
<i>Индекс XII 2005/XII 2004</i>		117,7	115,4	124,1	117,1
2006.	I	100,4	100,4	100,4	100,7
	II	101,4	101,9	100,3	101,0
	III	100,3	100,3	100,5	100,6
	IV	101,8	102,4	100,2	101,5
	V	101,6	101,8	101,1	102,0
	VI	100,0	99,9	100,2	100,0
	VII	99,9	99,8	100,2	99,1
	VIII	100,7	100,7	100,8	100,3
	IX	99,8	99,5	100,6	99,9
	X	99,6	99,4	100,3	99,6
	XI	100,8	100,5	101,5	101,0
	XII	100,1	100,1	100,2	100,1
<i>Индекс XII 2006/XII 2005</i>		106,6	106,7	106,4	106,0

1	2	3	4	5	6
2007.	I	100,4	100,5	100,0	100,5
	II	100,1	99,3	102,3	99,8
	III	100,8	100,7	100,8	100,4
	IV	100,9	101,2	100,1	100,8
	V	101,4	101,6	101,0	101,6
	VI	100,6	100,8	100,2	100,4
	VII	100,6	100,4	101,2	99,7
	VIII	101,2	101,5	100,3	103,0
	IX	100,8	101,1	100,0	101,8
	X	100,6	100,8	100,1	100,5
	XI	101,1	101,4	100,3	101,6
	XII	101,3	101,7	100,3	101,5
<i>Индекс XII 2007/XII 2006</i>		<i>110,1</i>	<i>111,4</i>	<i>106,5</i>	<i>111,9</i>
2008.	I	100,9	101,2	100,3	100,8
	II	100,7	100,8	100,5	100,6
	III	101,2	101,5	100,2	101,6
	IV	101,1	101,2	100,6	101,8
	V	101,1	101,4	100,2	101,6
	VI	101,0	101,2	100,7	100,5
	VII	100,1	100,1	100,1	98,9
	VIII	100,2	99,7	101,5	100,1
	IX	100,2	100,2	100,4	100,9
	X	101,2	101,1	101,6	101,9
	XI	99,9	99,0	102,4	100,0
	XII	99,0	98,5	100,2	99,2
<i>Индекс XII 2008/XII 2007</i>		<i>106,5</i>	<i>105,9</i>	<i>109,0</i>	<i>107,9</i>
2009.	I	103,0	102,2	105,1	102,4
	II	102,3	102,0	103,1	101,3
	III	100,5	100,4	100,5	100,4
	IV	101,1	101,1	101,3	101,0
	V	101,5	102,0	100,3	101,6
	VI	100,4	100,5	100,3	100,1
	VII	99,8	99,3	101,3	99,1
	VIII	100,1	100,0	100,4	99,9
	IX	100,3	100,2	100,6	100,2
	X	99,9	99,8	100,1	99,8
	XI	101,0	99,8	100,0	100,8
	XII	100,1	100,0	100,2	99,9
<i>Индекс XII 2009. / XII 2008.</i>		<i>110,4</i>	<i>109,0</i>	<i>113,9</i>	<i>106,6</i>
2010.	I	100,8	100,9	100,5	100,6
	II	100,7	100,4	101,4	100,2
	III	101,6	101,6	101,3	101,1
	IV	101,1	100,9	101,6	100,6
	V	100,0	99,8	100,6	100,0
	VI	100,0	99,8	100,6	100,0
	VII	100,4	99,8	101,8	99,8
	VIII	101,0	101,2	100,5	101,7
	IX	101,0	101,2	100,6	101,1
	X	101,0	101,2	100,6	101,1
	XI	101,8	101,4	102,9	101,7
	XII	100,7	100,8	100,3	100,7
<i>Индекс XII 2010. / XII 2009.</i>		<i>110,4</i>	<i>109,0</i>	<i>113,9</i>	<i>106,6</i>

ИНДЕКС ПОТРОШАЧКИХ ЦЕНА (*)
У ПЕРИОДУ ОД ЈАНУАРА 2007. ДО ДЕЦЕМБРА 2010. ГОДИНЕ

Година	Месец	Месечни раст	Текући раст	Међугодишњи раст
1	2	3	4	5
2007.				
	I	0,4	0,4	5,4
	II	-0,3	0,1	4,1
	III	0,6	0,7	4,1
	IV	0,7	1,4	3,2
	V	1,9	3,3	3,1
	VI	0,4	3,7	4,0
	VII	-0,2	3,4	4,2
	VIII	2,5	6,0	6,5
	IX	1,6	7,6	8,0
	X	0,5	2,2	8,9
	XI	1,4	9,7	9,3
	XII	1,2	11,0	11,0
2008.				
	I	0,9	0,9	11,5
	II	0,6	1,4	12,5
	III	1,6	3,0	13,6
	IV	1,5	4,6	14,6
	V	1,8	6,5	14,5
	VI	0,7	7,2	14,9
	VII	-1,1	6,1	13,9
	VIII	0,4	6,4	11,5
	IX	1,0	2,5	10,9
	X	1,8	9,4	12,3
	XI	0,2	9,6	10,9
	XII	-0,9	8,6	8,6
2009.				
	I	2,1	2,1	10,0
	II	1,2	3,4	10,7
	III	0,4	3,8	9,4
	IV	0,9	4,8	8,8
	V	2,1	7,0	9,1
	VI	0,0	7,0	8,3
	VII	- 0,9	6,0	8,5
	VIII	- 0,1	5,9	8,0
	IX	0,3	6,2	7,3
	X	-0,2	6,0	5,2
	XI	0,8	6,9	5,9
	XII	-0,2	6,6	6,6
2010.				
	I	0,5	0,5	4,8
	II	0,3	0,7	3,9
	III	1,2	2,0	4,7
	IV	0,6	2,5	4,3
	V	1,5	4,1	3,7
	VI	0,4	4,5	4,2
	VII	0,0	4,5	5,1
	VIII	1,4	5,9	6,6
	IX	1,3	7,3	7,7
	X	1,0	8,3	8,9
	XI	1,5	9,9	9,6
	XII	0,3	10,3	10,3

(*) До јануара 2009. године инфлација се мерила растом цена на мало.
Од јануара 2009. године се као мера инфлације користи индекс потрошачких цена (CPI), који се рачуна и објављује од јануара 2007. године.

СТРУКТУРА ПРОСЕЧНЕ ПОТРОШАЧКЕ КОРПЕ

Година	Месец	Просечна потрошачка корпа						
		Укупно	Храна и пиће		Непрехрамбени производи и услуге		Комуналне, ПТТ и саобраћајне услуге и ел. енергија	
			дин.	%	дин.	%	дин.	%
1	2	3	4	5	6	7	8	9
2000.								
	IX	8.896,66	6.624,53	74,5	1.496,54	16,8	775,58	8,7
	X	10.884,05	8.138,28	74,8	1.908,42	17,5	837,34	7,7
	XI	11.881,32	8.859,15	74,6	2.064,47	17,3	957,70	8,1
	XII	12.071,07	8.869,28	73,5	2.227,21	18,4	974,58	8,1
2001.								
	I	12.718,85	8.812,43	69,3	2.612,08	20,5	1.294,34	10,2
	II	12.879,59	8.985,85	69,8	2.578,48	20,0	1.315,26	10,2
	III	13.858,28	9.916,41	71,6	2.614,63	18,8	1.327,24	9,6
	IV	13.925,18	9.665,40	69,4	2.736,26	19,7	1.523,53	10,9
	V	14.226,37	9.903,74	69,6	2.789,44	19,6	1.533,19	10,8
	VI	14.679,06	10.145,73	69,1	2.831,64	19,3	1.701,69	11,6
	VII	14.901,19	10.227,84	68,6	2.913,86	19,6	1.759,49	11,8
	VIII	15.152,12	10.435,62	68,9	2.932,64	19,3	1.783,86	11,8
	IX	15.771,84	10.773,77	68,3	2.954,30	18,7	2.043,76	13,0
	X	16.051,39	10.838,47	67,5	2.994,39	18,7	2.218,52	13,8
	XI	16.121,97	10.853,72	67,3	3.011,76	18,7	2.256,49	14,0
	XII	16.321,52	10.708,54	65,6	3.044,72	18,7	2.568,26	15,7
2002.								
	I	15.843,50	10.396,65	65,6	3.050,44	19,3	2.396,40	15,1
	II	16.116,14	10.483,18	65,1	3.064,70	19,0	2.568,26	15,9
	III	16.151,11	10.468,68	64,8	3.104,64	19,2	2.577,79	16,0
	IV	16.070,06	10.395,27	64,7	3.099,08	19,3	2.575,72	16,0
	V	16.206,23	10.515,08	64,9	3.114,57	19,2	2.576,58	15,9
	VI	15.853,21	10.136,25	63,9	3.121,41	19,7	2.595,56	16,4
	VII	15.936,14	10.123,71	63,5	3.152,58	19,8	2.659,85	16,7
	VIII	15.849,66	9.988,45	63,0	3.155,22	19,9	2.705,99	17,1
	IX	16.109,13	10.199,68	63,3	3.200,46	19,9	2.708,99	16,8
	X	16.470,87	10.410,33	63,2	3.253,63	19,8	2.806,91	17,0
	XI	16.840,77	10.241,15	60,8	3.336,96	19,8	3.262,66	19,4
	XII	16.886,64	10.220,95	60,5	3.363,19	19,9	3.302,50	19,6

2003.								
	I	16.938,01	10.261,53	60,6	3.371,61	19,9	3.304,87	19,5
	II	17.010,55	10.260,04	60,3	3.377,78	19,9	3.372,73	19,8
	III	17.073,24	10.270,91	60,2	3.429,08	20,1	3.373,25	19,7
	IV	17.410,23	10.592,74	60,8	3.430,19	19,7	3.387,29	19,5
	V	17.459,00	10.614,24	60,8	3.446,52	19,7	3.398,24	19,5
	VI	17.500,84	10.616,41	60,7	3.485,97	19,9	3.398,47	19,4
	VII	17.275,88	10.244,00	59,3	3.491,58	20,2	3.540,30	20,5
	VIII	17.326,15	10.105,91	58,3	3.519,58	20,3	3.700,66	21,4
	IX	17.437,77	10.198,64	58,5	3.533,01	20,3	3.706,12	21,2
	X	17.607,85	10.345,24	58,8	3.553,89	20,2	3.708,72	21,0
	XI	17.694,43	10.398,67	58,8	3.500,28	19,8	3.795,48	21,4
	XII	17.820,83	10.465,18	58,7	3.540,69	19,9	3.814,96	21,4
2004.								
	I	18.060,08	10.644,87	58,9	3.551,41	19,7	3.863,80	21,4
	II	18.362,03	10.741,17	58,5	3.616,75	19,7	4.004,11	21,8
	III	18.507,80	10.838,44	58,6	3.658,89	19,8	4.010,46	21,6
	IV	19.135,69	11.327,99	59,2	3.777,16	19,7	4.030,54	21,1
	V	19.546,21	11.749,52	60,1	3.756,39	19,2	4.040,30	20,7
	VI	19.756,91	11.903,67	60,2	3.810,86	19,3	4.042,38	20,5
	VII	19.609,97	11.678,16	59,6	3.799,02	19,4	4.132,79	21,0
	VIII	19.450,23	11.400,20	58,6	3.904,66	20,1	4.145,37	21,3
	IX	19.854,49	11.754,54	59,2	3.946,70	19,9	4.153,25	20,9
	X	20.102,96	11.974,25	59,6	3.968,70	19,7	4.160,01	20,7
	XI	20.189,98	12.053,52	59,9	3.976,45	19,8	4.160,01	20,4
	XII	20.745,94	12.178,40	58,7	4.010,02	19,3	4.557,53	22,0
2005.								
	I	21.452,03	12.636,38	58,9	4.049,07	18,9	4.766,59	22,2
	II	21.663,03	12.959,31	59,8	4.131,29	19,1	4.572,43	21,1
	III	22.281,18	13.339,62	59,9	4.149,84	18,6	4.791,71	21,5
	IV	22.962,05	13.955,27	60,8	4.199,38	18,3	4.807,40	20,9
	V	23.836,35	14.712,20	61,7	4.302,18	18,0	4.821,97	20,2
	VI	23.178,92	14.079,99	60,7	4.271,66	18,4	4.827,27	20,8
	VII	23.481,78	14.162,86	60,3	4.291,13	18,3	5.027,79	21,4
	VIII	23.154,22	13.769,64	59,5	4.335,31	18,7	5.049,27	21,8
	IX	23.285,31	13.840,98	59,4	4.379,92	18,8	5.064,40	21,7
	X	23.850,34	14.261,09	59,8	4.486,72	18,8	5.102,53	21,4
	XI	23.941,37	14.258,12	59,6	4.533,57	18,9	5.149,68	21,5
	XII	24.680,16	14.358,90	58,2	4.655,08	18,9	5.666,17	23,0
2006.								
	I	24.980,27	14.645,39	58,6	4.718,24	18,9	5.616,64	22,5
	II	25.195,48	14.821,02	58,8	4.739,37	18,8	5.635,09	22,4
	III	25.380,03	14.967,31	59,0	4.756,04	18,7	5.656,69	22,3
	IV	26.192,82	15.541,01	59,3	4.864,94	18,6	5.786,87	22,1
	V	26.988,65	16.368,11	60,6	4.830,59	17,9	5.789,95	21,5
	VI	27.232,14	16.528,91	60,7	4.908,51	18,0	5.794,73	21,3
	VII	26.288,65	15.500,48	59,0	4.992,92	19,0	5.795,25	22,0
	VIII	26.024,72	15.080,11	57,9	5.056,61	19,4	5.887,99	22,6
	IX	25.908,61	14.891,69	57,5	5.093,85	19,7	5.923,07	22,9
	X	26.041,54	14.921,32	57,6	5.170,83	20,0	5.949,39	23,0

	XI	26.271,15	15.122,39	57,6	5.176,70	19,7	5.972,07	22,7
	XII	26.211,12	15.028,21	57,4	5.194,65	19,8	5.988,26	22,8
2007.								
	I	26.496,59	15.075,30	56,9	5.390,61	20,3	6.030,68	22,8
	II	26.750,98	15.090,99	56,4	5.359,86	20,0	6.300,14	23,6
	III	26.811,61	15.085,85	56,3	5.404,02	20,2	6.321,73	23,6
	IV	27.357,00	15.606,84	57,0	5.428,43	19,8	6.321,73	23,1
	V	27.612,75	15.822,27	57,3	5.453,23	19,7	6.337,26	23,0
	VI	27.617,53	15.486,46	56,1	5.602,60	20,3	6.528,47	23,6
	VII	27.524,02	15.288,98	55,5	5.622,97	20,4	6.612,07	24,0
	VIII	28.789,00	16.455,76	57,2	5.691,91	19,8	6.641,75	23,1
	IX	29.345,16	17.000,41	57,9	5.701,79	19,5	6.642,95	22,6
	X	29.389,71	16.961,59	57,7	5.783,09	19,7	6.645,03	22,6
	XI	29.687,72	17.230,17	58,0	5.808,31	19,6	6.649,23	22,4
	XII	30.109,68	17.618,96	58,5	5.828,49	19,4	6.662,23	22,1
2008.								
	I	30.468,49	17.915,71	58,8	5.881,92	19,3	6.670,85	21,9
	II	30.743,94	18.179,79	59,1	5.886,22	19,2	6.677,93	21,7
	III	31.313,07	16.677,15	59,6	5.902,63	18,9	6.733,89	21,5
	IV	32.651,35	19.999,33	61,3	5.912,88	18,1	6.739,14	20,6
	V	33.053,18	20.391,67	61,5	5.921,99	17,9	6.739,56	20,6
	VI	33.366,45	20.682,22	62,0	5.933,46	17,8	6.750,77	20,2
	VII	32.414,29	19.736,59	60,9	5.924,81	18,3	6.752,88	20,8
	VIII	32.692,40	19.701,33	60,3	5.975,55	18,3	7.015,52	21,4
	IX	33.060,65	19.901,23	60,2	6.128,03	18,5	7.031,39	21,3
	X	33.784,92	20.441,96	60,5	6.146,97	18,2	7.195,99	21,3
	XI	33.743,16	20.353,67	60,3	6.190,89	18,4	7.198,99	21,3
	XII	33.573,10	20.150,46	60,0	6.207,44	18,5	7.215,20	21,5
2009.								
	I	34.874,93	20.342,65	58,3	6.593,08	18,9	7.939,20	22,8
	II	35.648,66	20.577,71	57,7	6.620,43	18,6	8.450,52	23,7
	III	35.724,62	20.591,70	57,7	6.648,34	18,6	8.484,58	23,7
	IV	36.481,14	21.232,57	58,2	6.685,36	18,3	8.563,20	23,5
	V	36.930,09	21.641,51	58,6	6.706,99	18,2	8.581,60	23,2
	VI	37.173,96	21.832,81	58,7	6.759,56	18,2	8.581,60	23,1
	VII	36.365,80	20.876,16	57,5	6.798,90	18,6	8.690,74	23,9
	VIII	36.178,13	20.615,72	57,0	6.868,44	19,0	8.693,97	24,0
	IX	35.985,77	20.320,76	56,5	6.883,26	19,1	8.781,75	24,4
	X	36.014,47	20.338,32	56,5	6.894,44	19,1	8.781,75	24,4
	XI	36.451,97	20.228,98	55,5	7.438,15	20,4	8.784,84	24,1
	XII	35.782,7	20.074,84	56,1	6.923,02	19,3	8.784,84	24,6
2010.								
	I	36.067,49	20.000,31	55,4	7.270,99	20,2	8.796,19	24,4
	II	36.196,45	20.012,21	55,3	7.302,00	20,2	8.882,24	24,5
	III	36.202,56	19.966,33	55,2	7.313,04	20,2	8.923,19	24,6
	IV	37.070,48	20.810,32	56,1	7.336,97	19,8	8.923,19	24,1
	V	37.843,57	21.383,16	56,5	7.352,67	19,4	9.107,74	24,1
	VI	37.414,63	20.912,83	55,8	7.361,97	19,8	9.139,83	24,4

	VII	37.825,98	21.136,68	55,8	7.379,78	19,6	9.309,53	24,6
	VIII	38.360,42	21.430,17	55,9	7.592,33	19,8	9.337,92	24,3
	IX	38.596,17	21.583,02	55,9	7.648,22	19,8	9.364,93	24,3
	X	38.390,85	21.482,65	55,9	7.515,20	19,6	9.393,00	24,5
	XI	39.499,18	21.634,07	54,8	7.771,15	19,7	10.093,96	25,5
	XII	39.779,09	21.842,03	54,9	7.812,42	19,6	10.124,64	25,5

СТРУКТУРА ПРОСЕЧНЕ ПОТРОШАЧКЕ КОРПЕ

(ланчани индекс)

Година	Месец	Просечна потрошачка корпа			
		Укупно	Храна и пиће	Непрех. производи и услуге	Комуналне, ПТТ и саобраћајне услуге и ел. енергија
1	2	3	4	5	6
2002.	I	97,1	97,1	100,2	93,3
	II	101,7	100,8	100,5	107,2
	III	100,2	99,9	101,3	100,4
	IV	99,5	99,3	99,8	99,9
	V	100,8	101,2	100,5	100,0
	VI	97,8	96,4	100,2	100,7
	VII	100,5	99,9	101,0	102,5
	VIII	99,5	98,7	100,1	101,7
	IX	101,6	102,1	101,4	100,1
	X	102,2	102,1	101,7	103,6
	XI	102,2	98,4	102,6	116,2
	XII	100,3	99,8	100,8	101,2
<i>Индекс XII 2002/XII 2001</i>		<i>103,5</i>	<i>95,4</i>	<i>110,5</i>	<i>128,6</i>
2003.	I	100,3	100,4	100,3	100,1
	II	100,4	99,9	100,2	102,1
	III	100,4	100,1	101,5	100,0
	IV	102,0	103,1	100,0	100,4
	V	100,3	100,2	100,5	100,3
	VI	100,2	100,0	101,1	100,0
	VII	98,7	96,5	100,2	104,2
	VIII	100,3	98,7	100,8	104,5
	IX	100,6	100,9	100,4	100,1
	X	101,0	101,4	100,6	100,1
	XI	100,5	100,5	98,5	102,3
	XII	100,7	100,6	101,2	100,5
<i>Индекс XII 2003/XII 2002</i>		<i>105,5</i>	<i>102,4</i>	<i>105,3</i>	<i>115,5</i>

2004.	I	101,3	101,7	100,3	101,3
	II	101,7	100,9	101,8	103,6
	III	100,8	100,9	101,2	100,2
	IV	103,4	104,5	103,2	100,5
	V	102,1	103,7	99,4	100,2
	VI	101,1	101,3	101,4	100,1
	VII	99,3	98,1	99,7	102,2
	VIII	99,2	97,6	102,8	100,3
	IX	102,1	103,1	101,1	100,2
	X	101,3	101,9	100,6	100,2
	XI	100,4	100,7	100,2	100,0
	XII	102,8	101,0	100,8	109,6
<i>Индекс XII 2004/XII 2003</i>		116,4	116,4	113,3	119,5
2005.	I	103,4	103,8	101,0	104,6
	II	101,0	102,6	102,0	95,9
	III	102,9	102,9	100,4	104,8
	IV	103,1	104,6	101,2	100,3
	V	103,8	105,4	102,4	100,3
	VI	97,2	95,7	99,3	100,1
	VII	101,3	100,6	100,5	104,2
	VIII	98,6	97,2	101,0	100,4
	IX	100,6	100,5	101,0	100,3
	X	102,4	103,0	102,4	100,8
	XI	100,4	100,0	101,0	100,9
	XII	103,1	100,7	102,7	110,0
<i>Индекс XI 2005/XII 2004</i>		119,0	117,9	116,1	124,3
2006.	I	101,2	102,0	101,4	99,1
	II	100,9	101,2	100,4	100,3
	III	100,7	101,0	100,4	100,4
	IV	103,2	103,8	102,3	102,3
	V	103,0	105,3	99,3	100,1
	VI	100,9	101,0	101,6	100,1
	VII	96,5	93,8	101,7	100,0
	VIII	99,0	97,3	101,3	101,6
	IX	99,6	98,7	100,7	100,6
	X	100,0	100,2	101,5	100,4
	XI	101,4	101,3	100,1	100,4
	XII	99,8	99,4	100,3	100,3
<i>Индекс XII 2006/XII 2005</i>		106,2	104,7	98,5	111,6
2007.	I	101,1	100,3	103,8	100,7
	II	101,0	100,1	99,4	104,5
	III	100,2	100,0	100,8	100,3
	IV	102,0	103,5	100,5	100,0
	V	103,2	104,8	101,7	100,6
	VI	100,0	97,9	102,7	103,0
	VII	99,7	98,7	100,4	101,3
	VIII	110,3	109,5	109,6	100,4
	IX	101,9	103,3	100,2	100,0
	X	100,1	99,8	101,4	100,0

	XI	101,0	101,6	100,4	100,1
	XII	101,4	102,3	100,3	100,2
<i>Индекс XII 2007/XII 2006</i>		<i>114,9</i>	<i>117,2</i>	<i>112,2</i>	<i>111,3</i>
2008.	I	101,2	101,7	100,9	100,1
	II	100,9	101,5	100,1	100,1
	III	101,9	102,7	100,3	100,8
	IV	104,3	120,0	100,2	100,1
	V	101,2	102,0	100,2	100,0
	VI	100,9	101,4	100,2	100,2
	VII	97,1	95,4	99,9	100,0
	VIII	100,9	99,8	100,9	103,9
	IX	101,1	101,0	102,6	100,2
	X	102,2	102,7	100,3	102,3
	XI	99,9	99,6	100,7	100,0
	XII	99,5	99,0	100,2	100,2
<i>Индекс XII 2008/XII 2007</i>		<i>111,5</i>	<i>114,4</i>	<i>106,5</i>	<i>108,3</i>
2009.	I	103,9	100,9	106,2	110,3
	II	106,2	102,1	106,6	117,1
	III	100,2	100,1	100,4	100,4
	IV	102,1	103,1	100,6	100,9
	V	101,2	101,9	100,3	100,2
	VI	100,7	100,9	100,8	100,0
	VII	97,8	95,6	100,6	101,0
	VIII	99,5	98,8	101,0	100,0
	IX	99,5	98,6	100,2	101,0
	X	100,1	100,1	100,2	100,0
	XI	99,5	99,5	107,9	100,0
	XII	98,2	99,2	93,2	100,0
<i>Индекс XII 2009./XII 2008.</i>		<i>106,6</i>	<i>99,6</i>	<i>111,7</i>	<i>121,8</i>
2010.	I	100,8	99,6	105,0	100,1
	II	100,4	100,1	100,4	100,1
	III	101,3	97,0	110,0	105,1
	IV	101,6	98,0	109,7	104,2
	V	102,1	102,8	100,2	102,1
	VI	98,9	97,8	100,1	100,4
	VII	101,1	101,1	100,2	101,9
	VIII	101,4	101,4	102,9	100,3
	IX	100,6	100,7	100,7	100,3
	X	99,5	99,5	98,3	100,3
	XI	102,9	100,7	103,4	107,5
	XII	100,7	101,0	100,5	100,3
<i>Индекс XII 2010./XII 2009.</i>		<i>111,2</i>	<i>108,8</i>	<i>112,8</i>	<i>115,3</i>

СТРУКТУРА МИНИМАЛНЕ ПОТРОШАЧКЕ КОРПЕ

Година	Месец	Минимална потрошачка корпа						
		Укупно	Храна и пиће		Непрехрамбени производи и услуге		Комуналне, ПТТ и саобраћајне услуге и ел. енергије	
			дин.	%	дин.	%	дин.	%
1	2	3	4	5	6	7	8	9
2000.								
	IX	5.403,66	4.246,29	78,6	542,48	10,0	614,89	11,4
	X	6.764,40	5.215,80	77,1	874,51	12,9	674,09	10,0
	XI	7.131,10	5.639,49	79,1	717,15	10,0	774,45	10,9
	XII	7.203,44	5.656,86	78,5	755,25	10,5	791,33	11,0
2001.								
	I	7.518,00	5.674,60	75,5	769,75	10,2	1.073,65	14,3
	II	7.558,04	5.670,45	75,0	795,57	10,5	1.092,01	14,5
	III	7.740,19	5.827,81	75,3	808,39	10,4	1.103,99	14,3
	IV	8.508,00	6.348,13	74,6	865,53	10,2	1.294,34	15,2
	V	8.726,44	6.545,04	75,0	877,41	10,1	1.304,00	14,9
	VI	9.007,23	6.646,17	73,8	888,55	9,9	1.472,50	16,3
	VII	8.974,97	6.574,81	73,3	882,37	9,8	1.517,80	16,9
	VIII	9.163,14	6.737,80	73,5	883,17	9,7	1.542,17	16,8
	IX	9.481,94	6.928,46	73,1	884,00	9,3	1.669,48	17,6
	X	9.752,18	7.017,33	72,0	890,61	9,1	1.844,24	18,9
	XI	9.758,03	6.988,62	71,6	897,20	9,2	1.872,21	19,2
	XII	9.787,58	6.927,29	70,8	893,20	9,1	1.967,08	20,1
2002.								
	I	9.662,36	6.752,43	69,9	885,04	9,1	2.024,90	21,0
	II	9.928,51	6.847,01	69,0	884,84	8,9	2.196,66	22,1
	III	9.948,55	6.852,79	68,9	889,57	8,9	2.206,19	22,2
	IV	9.875,70	6.774,81	68,6	896,78	9,1	2.204,12	22,3
	V	10.023,32	6.919,11	69,0	899,23	9,0	2.204,98	22,0
	VI	9.802,53	6.680,08	68,2	898,48	9,1	2.223,96	22,7
	VII	9.835,47	6.642,15	67,5	905,07	9,2	2.288,25	23,3
	VIII	9.838,38	6.588,33	67,0	915,66	9,3	2.334,39	23,7
	IX	10.023,12	6.757,66	67,4	928,07	9,3	2.337,39	23,3
	X	10.138,05	6.759,47	66,7	943,27	9,3	2.435,31	24,0
	XI	10.408,56	6.667,67	64,1	949,83	9,1	2.791,06	26,8
	XII	10.383,52	6.592,28	63,5	960,35	9,2	2.830,90	27,3
2003.								
	I	10.443,73	6.634,90	63,5	975,57	9,3	2.833,27	27,1
	II	10.531,85	6.642,39	63,1	988,33	9,4	2.901,13	27,5
	III	10.559,16	6.638,39	62,9	1.019,12	9,6	2.901,65	27,5
	IV	10.758,06	6.820,66	63,4	1.021,71	9,5	2.915,69	27,1
	V	10.878,63	6.926,15	63,7	1.025,84	9,4	2.926,64	26,9
	VI	11.016,66	7.061,09	64,1	1.028,70	9,3	2.926,87	26,6
	VII	10.856,29	6.757,55	62,2	1.030,04	9,5	3.068,70	28,3
	VIII	10.691,02	6.681,90	62,5	1.045,86	9,8	2.963,26	27,7
	IX	10.872,88	6.846,81	63,0	1.057,35	9,7	2.968,72	27,3
	X	10.866,14	6.829,74	62,9	1.065,08	9,8	2.971,32	27,3
	XI	10.930,65	6.808,18	62,3	1.065,59	9,7	3.056,88	28,0
	XII	10.978,97	6.831,59	62,2	1.071,02	9,8	3.076,36	28,0

1	2	3	4	5	6	7	8	9
2004.								
	I	11.108,75	6.953,78	62,6	1.072,37	9,7	3.082,60	27,7
	II	11.355,99	7.040,55	62,0	1.100,93	9,7	3.214,51	28,3
	III	11.431,81	7.123,29	62,3	1.087,66	9,5	3.220,86	28,2
	IV	11.816,18	7.481,05	63,3	1.094,19	9,3	3.240,94	27,4
	V	12.284,85	7.939,78	64,6	1.097,37	8,9	3.247,70	26,4
	VI	12.381,33	8.031,75	64,9	1.099,80	8,9	3.249,78	26,2
	VII	12.201,94	7.761,74	63,6	1.100,02	9,0	3.340,19	27,4
	VIII	12.067,02	7.587,18	62,9	1.133,68	9,4	3.346,17	27,7
	IX	12.369,40	7.858,90	63,5	1.157,05	9,4	3.353,45	27,1
	X	12.366,29	7.844,51	63,4	1.161,57	9,4	3.360,21	27,2
	XI	12.248,91	7.732,57	63,1	1.156,13	9,4	3.360,21	27,4
	XII	12.640,38	7.768,25	61,5	1.182,60	9,4	3.689,53	29,2
2005.								
	I	13.198,96	7.964,54	60,3	1.197,23	9,1	4.037,19	30,6
	II	13.203,03	8.256,71	62,5	1.215,09	9,2	3.731,23	28,3
	III	13.822,44	8.537,89	61,8	1.223,44	8,8	4.061,11	29,4
	IV	14.258,68	8.949,77	62,8	1.232,11	8,6	4.076,80	28,6
	V	15.036,73	9.717,90	64,6	1.229,26	8,2	4.089,57	27,2
	VI	14.661,13	9.332,84	63,7	1.237,02	8,4	4.091,27	27,9
	VII	14.797,04	9.261,37	62,6	1.244,68	8,4	4.290,99	29,0
	VIII	14.588,73	8.991,81	61,6	1.288,65	8,8	4.308,27	29,5
	IX	14.687,08	9.052,54	61,6	1.314,15	8,9	4.320,40	29,4
	X	14.839,80	9.157,13	61,7	1.335,53	9,0	4.347,13	29,3
	XI	14.784,59	9.044,48	61,2	1.351,83	9,1	4.388,28	29,7
	XII	15.343,86	9.100,16	59,3	1.359,73	8,9	4.883,97	31,8
2006.								
	I	15.543,91	9.291,74	59,8	1.368,53	8,8	4.883,64	31,4
	II	15.712,86	9.433,96	60,0	1.376,81	8,8	4.902,09	31,2
	III	15.821,15	9.534,65	60,3	1.384,41	8,8	4.902,09	31,0
	IV	16.343,85	9.896,91	60,6	1.393,07	8,5	5.053,87	30,9
	V	17.310,13	10.840,96	62,6	1.412,23	8,2	5.056,95	29,2
	VI	17.255,32	10.772,07	62,4	1.417,92	8,2	5.065,32	29,4
	VII	16.599,37	10.104,39	60,9	1.429,13	8,6	5.065,84	30,5
	VIII	16.307,34	9.682,66	59,4	1.477,90	9,1	5.146,78	31,6
	IX	16.308,88	9.694,04	59,4	1.487,58	9,1	5.172,26	31,7
	X	16.141,05	9.491,89	58,8	1.472,18	9,1	5.176,98	32,1
	XI	16.248,50	9.538,38	58,7	1.473,15	9,1	5.237,07	32,2
	XII	16.262,17	9.533,52	58,6	1.475,39	9,1	5.253,26	32,3

1	2	3	4	5	6	7	8	9
2007.								
	I	16.272,47	9.562,84	58,8	1.461,36	9,0	5.248,28	32,3
	II	16.568,18	9.595,87	57,9	1.454,57	8,8	5.517,74	33,3
	III	16.576,11	9.574,28	57,8	1.462,50	8,8	5.539,33	33,4
	IV	17.011,11	9.998,48	58,8	1.472,30	8,7	5.539,33	32,6
	V	17.280,39	10.246,04	59,3	1.480,09	8,6	5.554,26	32,1
	VI	17.361,18	10.110,05	58,2	1.520,05	8,8	5.731,07	33,0
	VII	17.202,50	9.846,97	57,2	1.538,25	8,9	5.817,27	33,8
	VIII	18.300,49	10.853,33	59,3	1.601,99	8,8	5.845,15	31,9
	IX	18.910,80	11.456,05	60,6	1.609,60	8,5	5.845,15	30,9
	X	18.659,78	11.199,06	60,0	1.613,49	8,7	5.847,23	31,3
	XI	18.668,99	11.201,81	60,0	1.615,75	8,7	5.851,43	31,3
	XII	18.991,52	11.508,59	60,2	1618,5	8,6	5.864,43	31,2
2008.								
	I	19.250,13	11.748,88	61,0	1.629,39	8,5	5.871,85	30,5
	II	19.477,64	11.977,93	61,5	1.626,72	8,4	5.872,93	30,1
	III	19.925,53	12.362,50	62,0	1.641,95	8,2	5.921,90	29,8
	IV	20.862,87	13.289,51	63,7	1.646,42	7,9	5.926,94	28,4
	V	21.379,93	13.802,78	64,5	1.649,79	7,7	5.927,36	27,8
	VI	21.623,41	14.040,91	64,9	1.649,39	7,6	5.933,17	27,5
	VII	20.730,74	13.148,93	63,5	1.646,52	7,9	5.935,28	28,6
	VIII	21.038,79	13.151,28	62,5	1.702,19	8,1	6.185,32	29,4
	IX	21.265,87	13.348,85	62,7	1.715,83	8,1	6.201,19	29,2
	X	21.557,09	13.480,60	62,5	1.722,10	8,0	6.354,39	29,5
	XI	21.457,25	13.230,35	61,7	1.728,00	8,00	6.498,89	30,3
	XII	21.298,22	13.049,74	61,2	1.732,98	8,1	6.515,50	30,7
2009.								
	I	21.996,60	13.113,18	59,6	1.736,92	7,9	7.146,80	32,7
	II	22.567,27	13.248,03	58,8	1.768,82	7,7	7.568,82	33,6
	III	22.671,88	13.275,22	58,6	1.762,18	7,7	7.634,48	33,7
	IV	23.178,23	13.683,90	59,0	1.782,23	7,7	7.712,10	33,3
	V	23.676,38	14.164,48	59,8	1.782,81	7,5	7.729,10	32,7
	VI	23.810,97	14.280,03	60,0	1.801,85	7,6	7.729,10	32,5
	VII	23.225,68	13.577,73	58,5	1.809,71	7,8	7.838,24	33,7
	VIII	23.138,20	13.425,36	58,0	1.871,36	8,1	7.841,47	33,9
	IX	23.060,64	13.256,65	57,5	1.874,74	8,1	7.929,25	34,4
	X	22.782,80	12.975,74	57,0	1.877,81	8,2	7.929,25	34,8
	XI	22.550,05	12.731,78	56,4	1.885,93	8,4	7.932,34	35,2
	XII	22.465,06	12.648,10	56,3	1.884,62	8,4	7.932,34	35,3
2010.								
	I	22.342,16	12.504,52	56,0	1.895,55	8,5	7.942,09	35,5
	II	22.469,58	12.525,10	55,8	1.918,34	8,5	8.026,14	35,7
	III	22.542,53	12.552,22	55,7	1.925,22	8,5	8.065,09	35,8
	IV	23.273,95	13.148,48	56,5	1.941,25	8,3	8.184,22	35,2
	V	24.113,52	13.799,40	57,2	1.945,35	8,1	8.368,76	34,7
	VI	23.956,97	13.607,22	56,8	1.948,91	8,1	8.400,85	35,1
	VII	24.125,05	13.610,63	56,4	1.955,88	8,1	8.558,55	35,5
	VIII	24.365,85	13.774,56	56,6	2.004,95	8,2	8.586,34	35,2
	IX	24.590,05	13.955,58	56,8	2.026,52	8,2	8.607,95	35,0
	X	24.516,93	13.839,32	56,5	2.041,59	8,3	8.636,02	35,2

	XI	25.204,86	13.810,90	54,8	2.056,98	8,2	9.336,98	37,0
	XII	25.417,95	13.963,04	54,9	2.087,25	8,2	9.367,66	36,9

СТРУКТУРА МИНИМАЛНЕ ПОТРОШАЧКЕ КОРПЕ

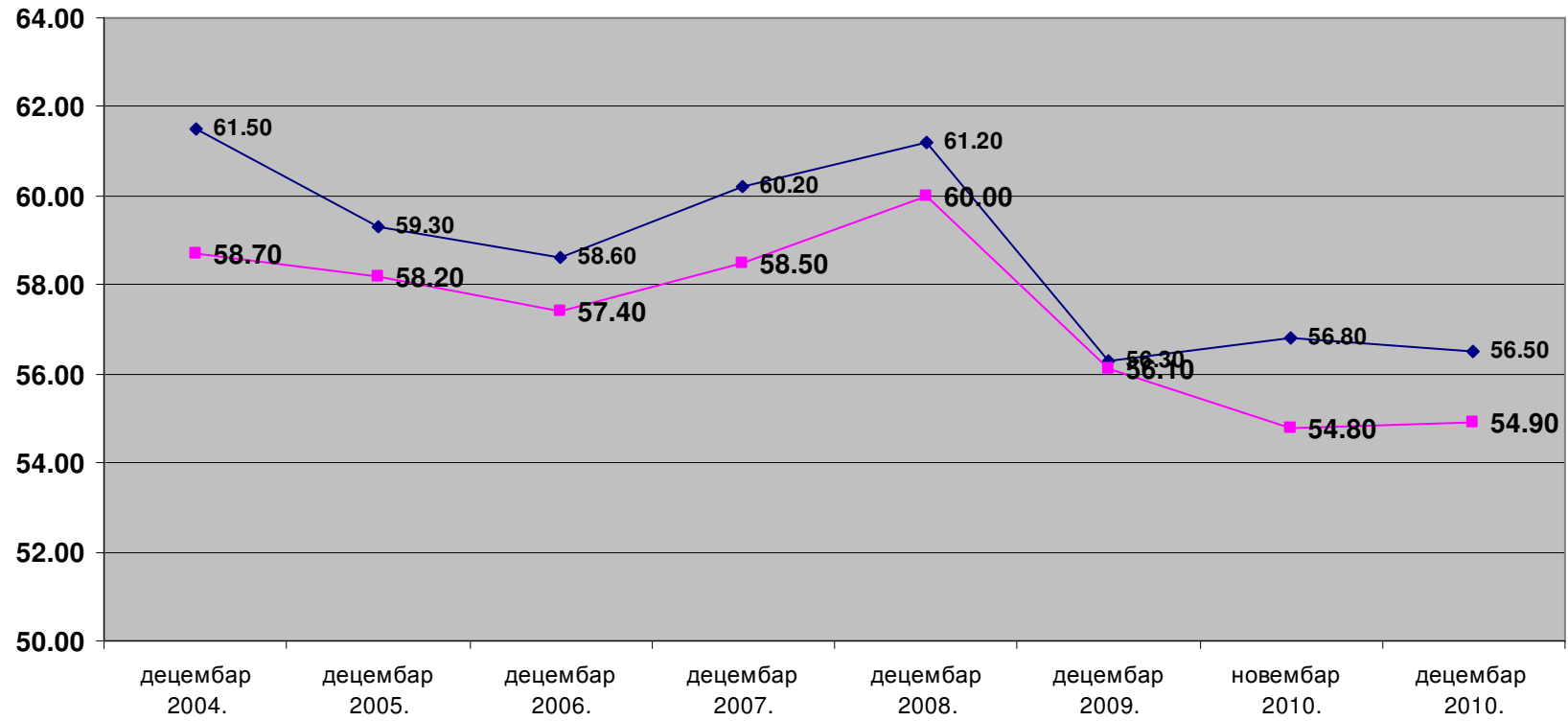
(ланчани индекс)

Година	Месец	Минимална потрошачка корпа			
		Укупно	Храна и пиће	Непрех. производи и услуге	Комуналне, ПТТ и саобраћајне услуге и ел. ен.
<i>1</i>	<i>2</i>	<i>3</i>	<i>4</i>	<i>5</i>	<i>6</i>
2002.	I	98,7	97,5	99,1	102,9
	II	102,8	101,4	100,0	108,5
	III	100,2	100,1	100,5	100,4
	IV	99,3	98,9	100,8	99,9
	V	101,5	102,1	100,3	100,0
	VI	97,8	96,5	99,9	100,9
	VII	100,3	99,4	100,7	102,9
	VIII	100,0	99,2	101,2	102,0
	IX	101,9	102,6	101,4	100,1
	X	101,1	100,0	101,6	104,2
	XI	102,7	98,6	100,7	114,6
	XII	99,8	98,9	101,1	101,4
<i>Индекс XII 2002./XII 2001.</i>		<i>106,1</i>	<i>95,2</i>	<i>107,5</i>	<i>143,9</i>
2003.	I	100,6	100,6	101,6	100,1
	II	100,8	100,1	101,3	102,4
	III	100,3	99,9	103,1	100,0
	IV	101,9	102,7	100,2	100,5
	V	101,1	101,4	100,4	100,4
	VI	101,3	101,9	100,3	100,0
	VII	98,5	95,7	100,1	104,8
	VIII	98,5	98,9	101,5	96,6
	IX	101,7	102,5	101,1	100,2
	X	99,9	99,8	100,7	100,1
	XI	100,6	99,7	100,0	102,9
	XII	100,4	100,3	100,5	100,6
<i>Индекс XII 2003./XII 2002..</i>		<i>105,7</i>	<i>103,6</i>	<i>111,5</i>	<i>108,7</i>
2004.	I	101,2	101,8	100,1	100,2
	II	102,2	101,2	102,7	104,3
	III	100,7	101,2	98,8	100,2
	IV	103,4	105,0	100,6	100,6
	V	104,0	106,1	100,3	100,2
	VI	100,8	101,2	100,2	100,1
	VII	98,6	96,6	100,0	102,8
	VIII	98,9	97,8	103,1	100,2
	IX	102,5	103,6	102,1	100,2
	X	100,0	99,8	100,4	100,2
	XI	99,0	98,6	99,5	100,2
	XII	103,2	100,5	102,3	109,8

<i>Индекс XII 2004./XII 2003.</i>		115,1	113,7	110,4	119,9
1	2	3	4	5	6
2005.	I	104,4	102,5	101,2	109,4
	II	100,0	103,7	101,5	92,4
	III	104,7	103,4	100,7	108,8
	IV	103,2	104,8	100,7	100,4
	V	105,5	108,6	99,8	100,3
	VI	97,5	96,0	100,6	100,1
	VII	100,9	99,2	100,6	104,9
	VIII	98,6	97,1	103,5	100,4
	IX	100,7	100,7	102,0	100,3
	X	101,0	101,2	101,6	100,6
	XI	101,0	98,8	101,2	100,9
	XII	103,8	100,6	100,6	111,3
<i>Индекс XII 2005./XII 2004.</i>		121,4	117,1	115,0	132,4
2006.	I	101,3	102,1	100,6	100,0
	II	101,1	101,5	100,6	100,4
	III	100,7	101,1	100,6	100,0
	IV	103,3	103,8	100,6	103,1
	V	105,9	109,5	101,4	100,1
	VI	99,7	99,4	100,4	100,2
	VII	96,2	93,8	100,8	100,0
	VIII	98,2	95,8	103,4	101,6
	IX	100,0	100,1	100,7	100,5
	X	99,0	97,9	99,0	100,1
	XI	100,7	100,5	100,1	101,2
	XII	100,1	99,9	100,2	100,3
<i>Индекс XII 2006./XII 2005.</i>		106,0	104,8	98,8	108,5
2007.	I	100,1	100,3	99,0	99,9
	II	101,8	100,3	99,5	105,1
	III	100,0	99,8	100,5	100,4
	IV	102,6	104,4	100,7	100,0
	V	104,3	106,8	101,8	100,7
	VI	100,5	98,7	102,7	103,2
	VII	99,1	97,4	101,2	101,5
	VIII	106,4	110,2	104,1	100,5
	IX	103,3	105,6	100,5	100,0
	X	98,7	97,8	100,21	100,0
	XI	100,1	100,0	100,1	100,1
	XII	101,7	102,7	100,2	100,2
<i>Индекс XII 2007./XII 2006.</i>		116,8	120,7	109,7	111,6
1	2	3	4	5	6
2008.	I	101,4	102,1	100,6	100,1
	II	101,2	101,9	99,8	100,0
	III	102,3	103,2	100,9	100,8
	IV	104,7	107,5	100,3	100,1
	V	102,5	103,9	100,2	100,0
	VI	101,1	101,7	100,0	100,1
	VII	95,8	93,7	99,8	100,0
	VIII	101,5	100,0	103,4	104,2
	IX	101,1	101,5	100,8	100,3

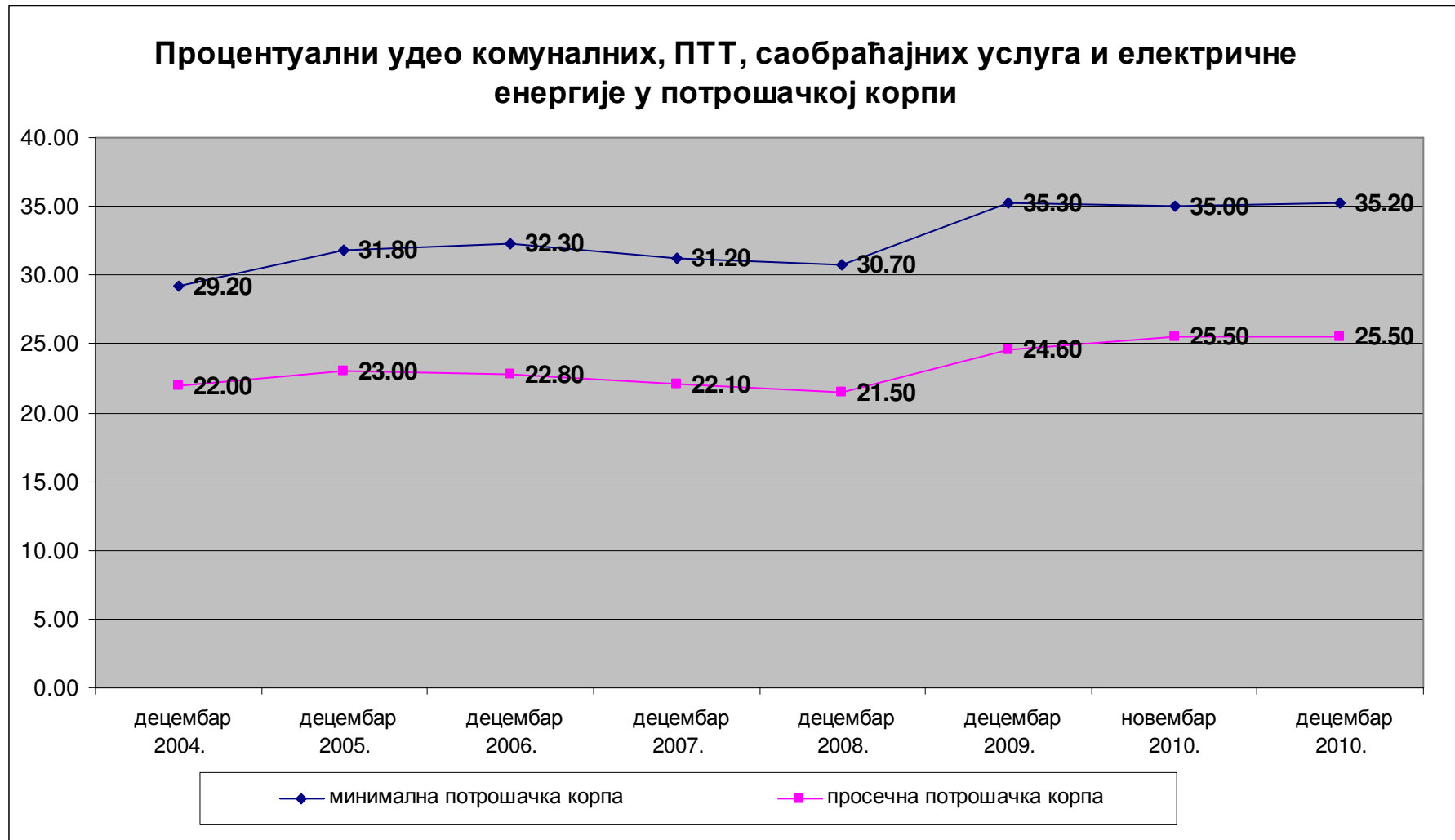
	X	101,4	101,0	100,4	102,5
	XI	99,5	98,1	100,0	102,3
	XII	99,5	98,6	100,28	100,25
<i>Индекс XII 200.8/XII 2007.</i>		112,1	113,4	107,07	111,1
2009.	I	103,3	100,5	100,2	109,68
	II	106,0	101,5	102,1	116,2
	III	100,5	100,2	99,62	100,9
	IV	102,2	103,1	101,1	101,0
	V	102,1	103,5	100,0	100,2
	VI	100,6	100,8	101,1	100,0
	VII	97,6	95,1	100,4	101,4
	VIII	99,6	98,9	103,4	100,0
	IX	99,6	98,9	103,4	100,0
	X	98,8	97,9	100,2	100,0
	XI	99,0	98,1	100,4	100,0
	XII	99,6	99,3	99,9	100,0
<i>Индекс XII 2009. /XII 2008.</i>		105,5	96,9	108,8	121,7
2010.	I	99,5	98,9	100,6	100,1
	II	100,6	100,2	101,2	101,1
	III	99,4	94,6	109,3	105,6
	IV	100,4	96,1	108,9	106,1
	V	103,6	105,0	100,2	102,3
	VI	99,4	98,6	100,2	100,4
	VII	100,7	100,0	100,4	101,9
	VIII	101,0	101,2	102,5	100,3
	IX	100,9	101,5	101,1	100,3
	X	100,1	99,2	100,7	100,3
	XI	102,8	99,8	100,8	108,1
	XII	100,8	101,1	101,5	100,3
<i>Индекс XII.2010 /XII 2009.</i>		113,1	110,4	110,8	118,1

Процентуални удео хране и пића у потрошачкој корпи



◆ минимална потрошачка корпа

■ просечна потрошачка корпа



**УПОРЕДНИ ПРЕГЛЕД КУПОВНЕ МОЋИ У РЕПУБЛИЦИ
ДЕЦЕМБАР 2000. – ДЕЦЕМБАР 2010. ГОДИНЕ**

Роба широке потрошње

<i>Р бр</i>	<i>Артикал</i>	<i>Септ. 2000.</i>	<i>Деце. 2002.</i>	<i>Деце. 2003.</i>	<i>Деце. 2004.</i>	<i>Деце. 2005.</i>	<i>Деце. 2006.</i>	<i>Деце. 2007.</i>	<i>Деце. 2008.</i>	<i>Деце. 2009.</i>	<i>Деце. 2010.</i>
1	2	3	5	6	7	8	9	10	11	12	13
1.	Фрижидер	4,5	1,4	1,1	1,0	0,8	0,6	0,5	0,5	0,5	0,6
2.	Електрични штедњак	3,8	1,2	1,1	1,0	0,8	0,6	0,4	0,5	0,5	0,6
3.	Маш. за прање рубља	6,4	1,7	1,4	1,2	1,0	0,8	0,6	0,6	0,6	0,7
4.	Колор ТВ (56 цм)	4,5	1,3	1,0	0,8	0,6	0,5	0,7	0,5	0,3	0,3
5.	Шкода Фабија 1,2 *	89,5	21,5	18,2	17,5	14,1	13,5	12,6	10,1	21,8	21,7

Напомена: Табела показује колико је просечних нето зарада у републици било потребно издвојити за набавку одређених роба широке потрошње (ред. бр. 1-5).

** Од јануара 2009. год. прати се цена школе Фабије 1,2. До тада је праћена цена Скале 1,1 и Југа Темпо 1,1.*

Индустријско-прехранбени производи

<i>Р. бр.</i>	<i>Артикал</i>	<i>септ. 2000.</i>	<i>Деце. 2002.</i>	<i>Деце. 2003.</i>	<i>Деце. 2004.</i>	<i>Деце. 2005.</i>	<i>Деце. 2006.</i>	<i>Деце. 2007.</i>	<i>Деце. 2008.</i>	<i>Деце. 2009.</i>	<i>Деце. 2010.</i>
1	2	3	5	6	7	8	9	10	11	12	13
1.	Јестиво уље, рафинисано	166	189	233	281	248	359	302	327	413	282
2.	Шећер, кристал	187	286	344	384	373	406	594	629	595	499
3.	Свињ. месо са костима	17	56	73	57	63	101	116	90	91	99
4.	Кравље млеко	285	495	574	596	659	722	614	701	696	642
5.	Јогурт	97	305	370	372	397	443	422	467	455	454
6.	Кафа пржена	12	51	52	52	47	53	62	62	52	50
7.	Кисела вода *	228	655	764	797	617	778	924	1.048	951	981
8.	Млечна чоколада	11	27	30	32	33	39	46	48	41	43
9.	Кромпир	150	776	530	1.288	995	1.017	1.027	1.212	1.280	797
10.	Сладак купус	-	588	1.339	1.908	645	2.145	950	2.411	1.401	1666
11.	Свеж парадајз	189	202	308	320	332	478	371	384	493	391
12.	Свежа паприка	190	290	484	387	434	511	392	381	378	306
13.	Лимун	41	196	207	271	270	400	275	363	364	407
14.	Кокошија јаја	610	2.168	3.265	2.652	3.445	3.447	2.985	3.198	3.600	4.106
15.	Пшенич. брашно Т-500	245	479	468	619	947	1.008	830	755	861	802

Напомена: Табела показује колико се килограма, литара, или комада основних индустријско-прехранбених производа (ред. Бр. 1-15) могло купити за једну просечну нето зараду.

** Од јануара 2005. године више се не прати цена минералне воде у стакленој флаши од 1 л. него у пластичној амбалажи од 1,5 л.*

ПРОСЕЧНЕ ЗАРАДЕ ПО ЗАПОСЛЕНОМ У РЕПУБЛИЦИ
- децембар 2010. године -

Делатност	Зараде без пореза и доприноса Укупно-Република Србија
Укупно	39.580
ПРИВРЕДА	37.020
ПОЉОПРИВ.ШУМАРСТВО И ВОДОПРИВРЕДА	34.757
Пољопривреда, лов и услуге	32.365
Шумарство	34.686
Водопривреда	54.613
РИБАРСТВО	39.364
ВАЂЕЊЕ РУДЕ И КАМЕНА	49,599
Вађење угља	49.960
Вађење сирове нафте и гаса, услуге	72.584
Вађење руде метала	42.491
Вађење осталих руда и камена	34.196
ПРЕРАЂИВАЧКА ИНДУСТРИЈА	34.857
Производња прехранбених производа и пића	37.469
Производња дуванских производа	77.821
Производња текстилних предива и тканина	22.718
Производња одевних предмета и крзна	17.696
Производња коже и предмета од коже и обуће	21.126
Прерада и производи од дрвета и плуте	16.897
Произ. целулозе, папира и прерада папира	38.114
Издавање, штампање и репродукција	38.640
Произ. кокса и деривата нафте	64.796
Произ. хемикалија и хемијских производа	58.150
Произ. производа од гуме и пластике	41.258
Произ. производа од осталих минерала	36.681
Произ. основних метала	48.792
Произ. металних производа, осим машина	26.094
Произ. осталих машина и уређаја	35.540
Произ. канцеларијских и рачунских машина	51.974
Произ. др. електричних машина и апарата	30.906
Произ. радио, ТВ и комуникационе опреме	13.399
Произ. прецизних и оптичких инструмената	25.180
Произ. моторних возила и приколица	28.629
Произ. осталих саобраћајних средстава	23.738
Произ. намештаја и сл. производа	21.535
Рециклажа	36.240
ПРОИЗ. ЕЛ. ЕНЕРГИЈЕ, ГАСА И ВОДЕ	48.843
Произ. ел. енергије, гаса и топле воде	56.996
Пречишћавање и дистрибуција воде	36.199
ГРАЂЕВИНАРСТВО	34.776

ТРГОВИНА НА ВЕЛИКО И МАЛО,ОПРАВКА	29.136
Продаја и оправка возила	34.362
Трговина на велико и посредовање	45.922
Трговина на мало, осим возилима, оправка	21.694
ХОТЕЛИ И РЕСТОРАНИ	20.478
САОБРАЋАЈ, СКЛАДИШТЕЊЕ И ВЕЗЕ	42.082
Копнени саобраћај и цевоводни транспорт	33.574
Водени саобраћај	42.387
Ваздушни саобраћај	67.472
Пратеће активности и путничке агенције	81.429
Поштанске активности и телекомуникације	43.196
ФИНАНСИЈСКО ПОСРЕДОВАЊЕ	99.865
Финансијско посредовање	107.324
Осигурање и пензијски фондови	101.909
Други послови у финансијском посредовању	20.940
ПОСЛОВИ С НЕКРЕТНИНАМА, ИЗНАЈМЉИВАЊЕ	41.191
Послови с некретнинама	45.028
Изнајмљивање машина и опреме	29.596
Компјутерске и сродне активности	35.809
Истраживање и развој	64.481
Остале пословне активности	36.337
ДРЖАВНА УПРАВА И СОЦИЈАЛНО ОСИГУРАЊЕ	46.683
ОБРАЗОВАЊЕ	37.006
ЗДРАВСТВЕНИ И СОЦИЈАЛНИ РАД	46.859
ДР.КОМУНАЛНЕ , ДРУШТВЕНЕ И ЛИЧНЕ УСЛУГЕ	36.392
Одстрањивање отпадака, смећа и сл.	34.581
Делатност организација на бази учлањења	108.836
Спортске, културне и сл. активности	43.494
Остале услужне делатности	21.089

**Просечна потрошачка корпа производа за децембар 2010. године,
у Републици Србији (за 4-члано домаћинство)**

Производи	Јединице мере	Количине	Цене у динарима	Вредност
Жито и производи од жита	динари			2439.35
Хлеб од пшеничног брашна	кг	33.00	58.63	1934.79
Пшенично брашно	кг	3.00	49.36	148.08
Макарони од белог брашна са јајима	кг	2.00	113.75	227.50
Пиринач, глазиран	кг	1.00	128.98	128.98
Поврће и прерађевине од поврћа	динари			2154.76
Кромпир	кг	14.00	49.64	694.96
Пасуљ	кг	2.00	197.34	394.68
Црни лук	кг	2.50	51.18	127.95
Мрква	кг	1.70	47.77	81.21
Цвекла	кг	1.80	44.52	80.14
Боранија (конзервисана)	кг	1.00	208.10	208.10
Сладак купус	кг	4.50	23.76	106.92
Грашак (замрзнут)	кг	1.00	209.07	209.07
Кечап	кг	0.30	176.86	53.06
Конзервисани краставац	кг	1.00	198.68	198.68
Воће и прерађевине од воћа	динари			1609.30
Јабуре	кг	10.00	60.23	602.30
Лимун	кг	1.00	97.28	97.28
Банане	кг	2.50	107.67	269.18
Џем (од кајсије, шипка)	кг	1.00	271.30	271.30
Очишћени ораси	кг	0.50	738.48	369.24
Свеже и прерађено месо	динари			5352.53
Пилеће месо	кг	3.00	217.68	653.04
Јунеће месо	кг	2.50	493.63	1234.06
Свињско месо	кг	3.20	419.21	1341.47
Јунећа цигерица	кг	0.80	142.71	114.17
Сува свињска сланина	кг	0.60	644.46	386.68
Виршле	кг	1.00	402.46	402.46
Мортадела - салама	кг	1.00	439.88	439.88
Чајна кобасица	кг	0.80	975.97	780.78
Свежа и прерађена риба	динари			839.84
Свежи шаран	кг	2.00	256.36	512.72
Сардина у уљу	кг	0.50	654.24	327.12
Масноће	динари			694.16
Јестиво уље, рафинисано	лит.	4.00	140.25	561.00
Свињска маст, домаћа	кг	1.00	133.16	133.16
Млеко, млечни производи и јаја	динари			5478.83
Кравље млеко	лит.	30.00	61.61	1848.30
Јогурт	лит.	11.00	87.18	958.98
Маслац (бутер)	кг	0.40	700.62	280.25
Домаћи сир, бели, меки	кг	4.00	292.53	1170.12
Тврдокорни сир, качкавал	кг	0.60	749.97	449.98
Кокошија јаја	ком.	80.00	9.64	771.20

Производи	Јединице мере	Количине	Цене у динарима	Вредност
Остали прехранбени производи	динари			2727.01
Мед, природни	кг	1.00	395.38	395.38
Кекс, ПЕТИТ	кг	1.00	228.68	228.68
Шећер, кристал	кг	4.00	79.34	317.36
Млечна чоколада	кг	0.50	915.82	457.91
Бомбоне, тврде, пуњене	кг	0.40	518.24	207.30
Кафа, пржена	кг	1.00	793.35	793.35
Кухињска со	кг	0.30	33.35	10.01
Сирће, алкохолно	лит.	0.20	63.75	12.75
Млевена, (алева), паприка	кг	0.20	1049.34	209.87
Горчица, сенф	кг	0.20	212.95	42.59
Додатак јелима (зачин "Ц" и сл.)	кг	0.20	259.11	51.82
Пиће	динари			546.24
Минерална вода	лит.	4.00	26.90	107.60
Вино	лит.	1.00	179.52	179.52
Пиво	лит.	1.00	92.27	92.27
Воћни сируп од малине	лит.	1.00	166.85	166.85
Збир (храна и пиће)	динари			21842.02
Дневне новине	ком.	10.00	27.50	275.00
Школски прибор	коэф.	0.10	4768.90	476.89
Цигарете	пакла	30.00	85.00	2550.00
Тоалетни сапун	кг	0.50	499.88	249.94
Шампон за косу	лит.	0.40	117.64	47.06
Паста за зубе	туба (75гр.)	2.00	95.13	190.26
Нивеа крема	ком. (100гр.)	1.00	228.68	228.68
Услуге личне хигијене	коэф.	1.00	519.61	519.61
Детерџент за прање рубља	кг	3.00	130.97	392.91
Течни детерџент (за суђе)	лит.	0.50	126.74	63.37
Тоалетни папир	лист (100)	10.00	11.91	119.10
Аналгетик	коэф.	1.00	59.65	59.65
Антибиотик	коэф.	0.30	159.02	47.71
Ханзапласт	коэф.	0.20	88.57	17.71
Мушке, женске и дечије чарапе	коэф.	0.70	173.68	121.58
Веш	коэф.	0.70	287.03	200.92
Фармерке и тренерка	коэф.	0.08	4350.57	361.10
Панталоне, сако и кошуља	коэф.	0.03	10848.53	303.76
Сукња, џемпер и блуза	коэф.	0.03	6430.32	180.05
Обућа	коэф.	0.08	11769.89	976.90
Маст за обућу	коэф.	1.00	87.80	87.80
Обућарске услуге	коэф.	0.30	413.21	123.96
Оправке ел. апарата	коэф.	0.08	2632.18	218.47
ЗБИР	динари			7812.42
Градски превоз	карта	60.00	44.33	2659.80
Комуналне услуге и ел. енергија	динари			7245.24
ПТТ	импулси	610.00	0.36	219.60
ЗБИР (услуга)	динари			10124.64
ВРЕДНОСТ КОРПЕ	динари			39.779.09

**Минимална потрошачка корпа производа за децембар 2010. године,
у Републици Србији (за 4-члано домаћинство)**

Производи	Јединице мере	Количине	Цене у динарима	Вредност
Жито и производи од жита	динари			2424.32
Хлеб од пшеничног брашна	кг	33.0	58.63	1934.79
Пшенично брашно	кг	5.0	49.36	246.80
Макарони од белог брашна са јајима	кг	1.0	113.75	113.75
Пиринач, глазиран	кг	1.0	128.98	128.98
Поврће и прерађевине од поврћа	динари			1759.52
Кромпир	кг	16.0	49.64	794.24
Пасуљ	кг	1.5	197.34	296.01
Црни лук	кг	3.1	51.18	158.66
Мрква	кг	2.5	47.77	119.43
Цвекла	кг	1.7	44.52	75.68
Боранија (конзервисана)	кг	0.5	208.10	104.05
Сладак купус	кг	4.5	23.76	106.92
Грашак (замрзнут)	кг	0.5	209.07	104.54
Воће и прерађевине од воћа	динари			985.44
Јабукe	кг	8.0	60.23	481.84
Лимун	кг	0.3	97.28	29.18
Банане	кг	2.4	107.67	258.41
Мешана мармелада	кг	1.0	216.01	216.01
Свеже и прерађено месо	динари			3185.35
Пилеће месо	кг	4.0	217.68	870.72
Јунеће месо	кг	0.8	493.63	394.90
Свињско месо	кг	2.0	419.21	838.42
Јунећа цигерица	кг	2.2	142.71	313.96
Кобасица од свињског меса	кг	1.0	300.51	300.51
Мортадела - салама	кг	0.5	439.88	219.94
Салама - шункарица	кг	0.5	493.80	246.90
Свежа и прерађена риба	динари			163.56
Сардина у уљу	кг	0.25	654.24	163.56
Масноће	динари			809.28
Јестиво уље, рафинисано	лит.	5.0	140.25	701.25
Маргарин	кг	0.5	216.05	108.03
Млеко, млечни производи и јаја	динари			3033.58
Кравље млеко	лит.	20.0	61.61	1232.20
Јогурт	лит.	4.0	87.18	348.72
Домаћи сир, бели, меки	кг	2.0	292.53	585.06
Кокошија јаја	ком.	90.0	9.64	867.60
Остали прехранбени производи	динари			1122.22
Шећер, кристал	кг	3.0	79.34	238.02
Кекс, ПЕТИТ	кг	1.0	228.68	228.68
Кафа, пржена	кг	0.6	793.35	476.01
Кухињска со	кг	0.3	33.35	10.01
Сирће, алкохолно	лит.	0.2	63.75	12.75
Млевена, (алева), паприка	кг	0.1	1049.34	104.93
Додатак јелима (зачин "Ц" и сл.)	кг	0.2	259.11	51.82

Производи	Јединице мере	Количине	Цене у динарима	Вредност
Пиће	динари			479.77
Минерална вода	лит.	2.0	26.90	53.80
Пиво	лит.	1.0	92.27	92.27
Воћни сируп од малине	лит.	2.0	166.85	333.70
Збир (храна и пиће)	динари			13963.04
Тоалетни сапун	кг	0.4	499.88	199.95
Шампон за косу	лит.	0.4	117.64	47.06
Паста за зубе	туба (75гр.)	2.0	95.13	190.26
Детерџент за прање рубља	кг	2.0	130.97	261.94
Течни детерџент (за суђе)	лит.	0.5	126.74	63.37
Тоалетни папир	лист (100)	10.0	11.91	119.10
Аналгетик	табла	0.3	59.65	17.90
Мушке, женске и дечије чарапе	коэф.	0.5	173.68	86.84
Веш	коэф.	0.5	287.03	143.52
Услуге личне хигијене	коэф.	1	273.82	273.82
Обућарске услуге	коэф.	0.5	413.21	206.61
Школски прибор	коэф.	0.1	4768.90	476.89
ЗБИР	динари			2087.25
Градски превоз	карта	40	44.33	1773.20
Комуналне услуге и ел. енергија	динари		7245.24	7245.24
ПТТ	претплата			349.22
ЗБИР (услуга)	динари			9367.66
ВРЕДНОСТ КОРПЕ	динари			25.417.95