



Република Србија

**Министарство пољопривреде, трговине,
шумарства и водопривреде**

Куповна моћ становништва Потрошачка корпа



(Према подацима Републичког завода за статистику)

КРЕТАЊЕ КУПОВНЕ МОЋИ У РЕПУБЛИЦИ СРБИЈИ ФЕБРУАР 2012. ГОДИНЕ

Куповна моћ мерена односом просечне нето зараде и Нове Просечне, односно Нове Минималне потрошачке корпе у фебруару 2012. године је већа у односу на прошли месец и то захваљујући повећању просечне месечне нето зараде.

1. Нова Просечна потрошачка корпа за месец фебруар 2012. године износила је 56.424,18 динара и већа је за 0,85% или 475,28 динара, у односу на Нову Просечну потрошачку корпу из претходног месеца.

У односу на јануар 2011. године Нова Просечна потрошачка корпа већа је за 6,1%.

Нова Минимална потрошачка корпа за фебруар 2012. године износила је 30.003,97 динара и већа је за 0,92% или 273,84 динара, у односу на Нову Минималну потрошачку корпу из претходног месеца.

У односу на јануар 2011. године Нова минимална потрошачка корпа већа је за 6,39%.

2. Просечна зарада без пореза и доприноса у Србији, (нето зарада), у фебруару 2012. године износила је 40.003 динара.

У односу на просечну нето зараду исплаћену у јануару 2012. године, просечна нето зарада номинално је већа за 9,2%, а реално је већа за 8,3%.

Просечна зарада без пореза и доприноса у фебруару 2012. године у односу на просечну зараду без пореза и доприноса, исплаћену у фебруару 2011. године, номинално је већа за 12,6% а реално је већа за 7,3%.

Просечна зарада без пореза и доприноса у периоду јануар-фебруар 2012. године, у односу на просечну нето зараду у периоду јануар-фебруар 2011. године, номинално је већа за 10,1%, а реално је већа за 4,7%

3. За покриће Нове Просечне потрошачке корпе у фебруару месецу 2012. године било је потребно 1,41 просечних зарада, а за покриће Нове Минималне корпе било је довољно 0,75 просечне зараде.

У јануару 2012. године за покриће Нове Просечне потрошачке корпе било је потребно 1,53 просечних зарада, а за покриће Нове Минималне корпе било је довољно 0,81 просечне зараде.

4. Потрошачке цене производа и услуга у фебруару 2012. године, у односу на јануар 2012. године, у просеку су повећане за 0,8%. Текући раст потрошачких цена био је 0,9% (фебруар 2012. у односу на децембар 2011. године), а годишњи раст је износио 4,9% (фебруар 2012. у односу на фебруар 2011. године).

Посматрано по главним групама производа и услуга подељеним према намени потрошње у фебруару 2012. године, у односу на претходни месец, највећи раст цена имале су групе: Храна и безалкохолна пића и Транспорт (за по 1,4%), Рекреација и култура (0,8%), Намештај, покућство и текуће одржавање стана (0,7%), Алкохолна пића и дуван (0,6%). Благ пад цена забележен је у групи Одећа и обућа (-0,5%).

5. Просечна месечна нето зарада по запосленом у Републици у фебруару 2012. године, износила је 40.003 динара.

Посматрано по градовима, натпросечну нето зараду у фебруару 2012. године, статистика је регистровала у Београду (50.683 динара), Панчеву (44.658 динара) и Новом Саду (44.070 динара). Просечна месечна зарада испод просека Републике, у фебруару 2012. године, забележена је у Зрењанину (39.789 динара), Шапцу (37.114 динара), Ужицу (37.021 динара), Крагујевцу (36.966 динара), Суботици (36.433 динара), Зајечару (35.956 динара), Нишу (35.741 динара), С. Митровици (35.323 динара), Смедереву (35.027 динара), Краљеву (31.963 динара), Ваљеву (31.841 динара) и Лесковцу (31.446 динара).

6. Посматрано по градовима, у фебруару 2012. године куповну моћ изнад просека Републике имали су: Београд, Панчево и Крагујевац. У свим градовима који се статистички прате, просечна месечна нето зарада покрила је Нову Минималну потрошачку корпу, а није била довољна за покриће Нове Просечне потрошачке корпе. (видети Упоредни преглед куповне моћи по градовима ... – страна 4.).

7. Посматрано по делатностима, а у односу на просек нето зараде у Републици (40.003 динара), у фебруару 2012. године, највећу нето зараду статистика је регистровала у Управљачким делатностима и саветовању (89.493 динара), Финансијским услугама, осим осигурања и пензијских фондова (80.661 динара) и Ваздушном саобраћају (79.558). Најнижа нето зарада је регистрована у Кинематографској, телевизијској и музичкој продукцији (15.958 динара), Преради дрвета и производа од дрвета, осим намештаја (18.268 динара) и Заштитним и истражним делатностима (18.796 динара).

МИНИСТАР

Душан Петровић

**ПРЕГЛЕД КРЕТАЊА КУПОВНЕ МОЋИ У РЕПУБЛИЦИ СРБИЈИ
У ПЕРИОДУ: ЈАНУАР 2008. – ФЕБРУАР 2012. ГОДИНЕ**

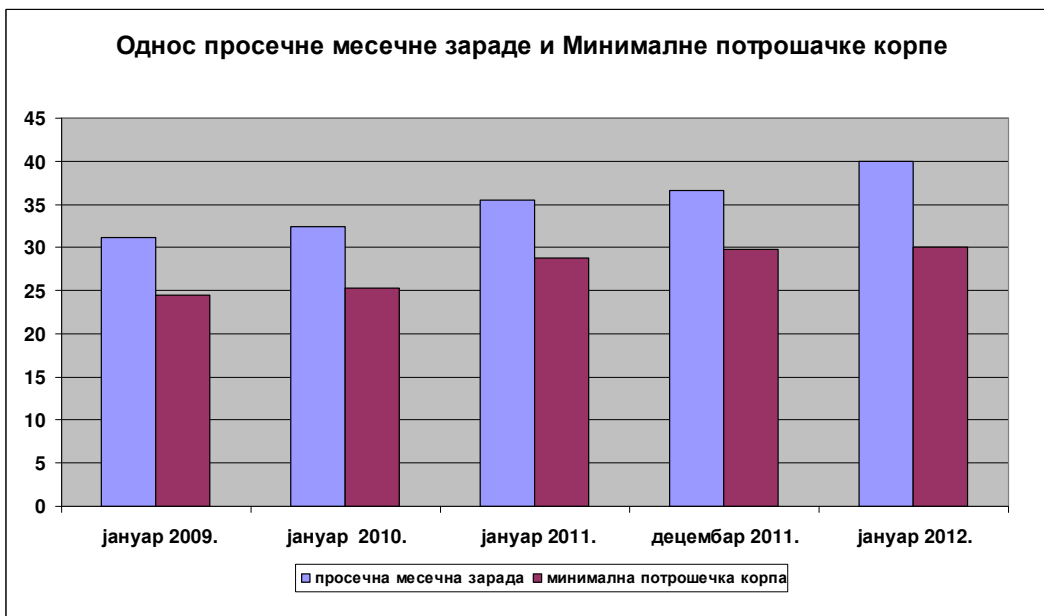
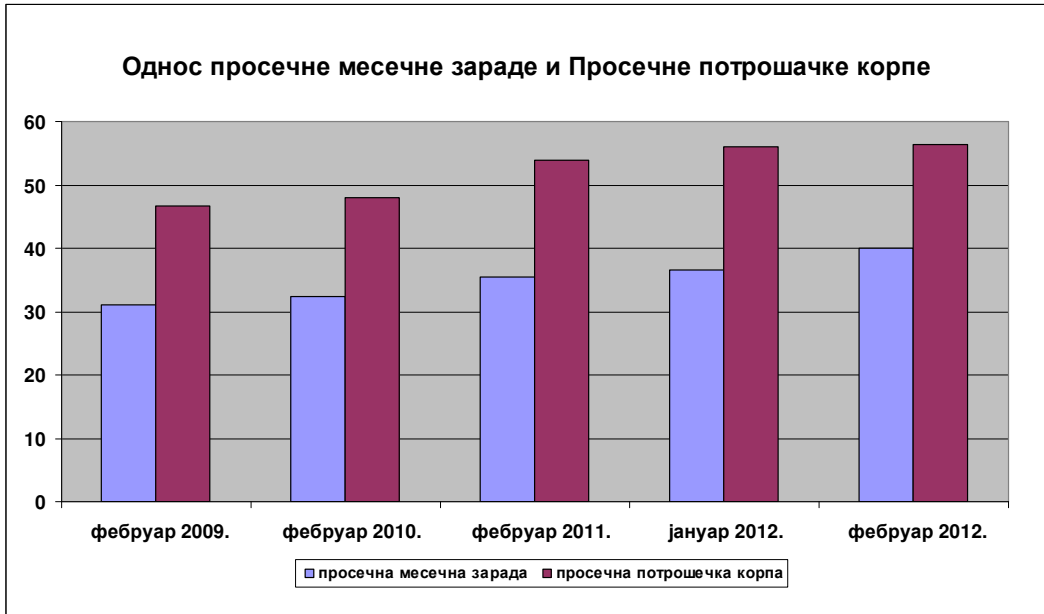
година-месец	Просечна месечна нето зарада по запосленом (без пореза и доприноса)	Нова Потрошачка корпа		Однос потрошачке корпе и зараде	
		Просечна	Минимална	(3:2)	(4:2)
1	2	3	4	5	6
2008.					
јануар	28.230	41.782,29	22.142,37	1,48	0,78
фебруар	30.982	42.046,84	22.307,20	1,36	0,72
март	30.809	42.706,50	22.731,85	1,39	0,74
април	32.562	43.333,81	23.207,47	1,33	0,71
мај	32.147	44.104,01	23.485,73	1,37	0,73
јун	32.648	44.229,61	23.492,03	1,35	0,72
јул	33.058	43.998,70	23.360,63	1,33	0,71
август	33.131	44.165,62	23.426,81	1,33	0,71
септембар	32.969	44.622,84	23.685,56	1,35	0,72
октобар	34.311	45.320,84	24.030,95	1,32	0,70
новембар	33.613	45.427,91	24.082,21	1,35	0,72
децембар	38.626	45.115,56	23.908,49	1,17	0,62
2009.					
јануар	28.877	46.121,70	24.407,66	1,60	0,85
фебруар	31.121	46.636,13	24.589,18	1,50	0,79
март	30.362	46.733,91	24.769,37	1,54	0,82
април	32.571	47.123,98	24.985,98	1,45	0,77
мај	31.086	47.914,10	25.276,23	1,54	0,81
јун	31.768	48.106,71	25.445,38	1,51	0,80
јул	32.553	47.834,64	25.296,50	1,47	0,78
август	31.338	47.741,41	25.249,29	1,52	0,81
септембар	31.319	47.760,99	25.219,13	1,52	0,81
октобар	31.734	47.739,13	25.172,86	1,50	0,79
новембар	31.576	47.844,87	25.208,53	1,52	0,80
децембар	36.789	47.782,29	25.183,46	1,30	0,68
Индекс ХП 2009/ХП 2008.	95,2	105,9	105,3		
2010.					
јануар	29.929	47.924,65	25.255,42	1,60	0,84
фебруар	32.336	48.000,34	25.282,91	1,48	0,78
март	33.508	48.881,51	25.770,68	1,08	0,46
април	34.952	49.083,08	25.877,64	1,40	0,74
мај	33.463	49.539,85	26.079,67	1,48	0,78
јун	34.161	49.611,40	26.094,41	1,45	0,76
јул	34.591	49.721,96	26.158,08	1,44	0,76
август	33.955	50.721,75	27.168,39	1,49	0,80
септембар	34.570	51.377,21	27.138,86	1,49	0,79
октобар	34.422	51.757,67	27.322,00	1,50	0,79
новембар	34.444	52.345,55	27.628,09	1,52	0,80
децембар	39.580	52.701,34	27.821,50	1,33	0,70
Индекс ХП2010/ХП 2009.	107,6	110,3	110,5		

1	2	3	4	5	6
2011.					
јануар	34.009	53.174,07	28.200,99	1,56	0,83
фебруар	35.538	54.020,93	28.775,52	1,52	0,81
март	35.777	55.579,17	29.910,99	1,55	0,84
април	39.298	56.198,61	30.236,43	1,43	0,77
мај	35.362	56.493,38	30.188,30	1,60	0,85
јун	39.322	56.081,80	30.349,99	1,43	0,77
јул	39.127	55.875,95	29.823,49	1,43	0,76
август	38.389	55.548,62	29.573,15	1,45	0,77
септембар	38.763	55.657,79	29.648,53	1,44	0,76
октобар	38.167	55.908,65	29.720,55	1,46	0,78
новембар	38.363	56.271,32	29.898,04	1,47	0,78
децембар	43.887	56.007,33	29.822,08	1,28	0,68
2012.					
јануар	36.639	55.948,90	29.730,13	1,53	0,81
фебруар	40.003	56.424,18	30.003,97	1,41	0,75

Напомена: Од јануара 2011. године почело је објављивање Нове Просечне и Нове Минималне потрошачке корпе, које су израчунате од јануара 2008. године по новој методологији у Републичком заводу за статистику, а за потребе министарства.

Извод из методологије се налази на сајту министарства.

Старе корпе (Просечна и Минимална) као и нето зараде од септембра 2000. године до децембра 2010. године, могу се наћи у Извештајима о кретању куповне моћи закључно са месецом децембром 2010. године, на сајту министарства.



УПОРЕДНИ ПРЕГЛЕД
КУПОВНЕ МОЋИ ПО ГРАДОВИМА РАНГИРАНИМ ПРЕМА ЗАРАДАМА У
ОДНОСУ А ПРОСЕК РЕПУБЛИКЕ СРБИЈЕ
- фебруар 2012. године -

Г Р А Д	Просечна месечна нето зарада по запосленом (без пореза и доприноса)	Нова потрошачка корпа		Однос зараде и потрошачке корпе	
		Просечна	Минимална	(3:2)	(4:2)
1	2	3	4	5	6
Београд	50.683	59.203	34.955	1,17	0,69
Панчево	44.658	62.026	31.507	1,39	0,71
Нови Сад	44.070	62.499	31.655	1,42	0,72
<i>Република Србија</i>	40.003	56.424	30.004	1,41	0,75
Зрењанин	39.789	62.989	31.864	1,58	0,80
Шабац	37.114	53.449	28.510	1,44	0,77
Ужице	37.021	55.319	29.546	1,49	0,80
Крагујевац	36.966	51.417	27.812	1,39	0,75
Суботица	36.433	60.005	30.231	1,65	0,83
Зајечар	35.956	52.061	28.032	1,45	0,78
Ниш	35.741	53.827	28.782	1,51	0,81
С. Митровица	35.323	58.906	30.026	1,67	0,85
Смедерево	35.027	51.995	28.140	1,48	0,80
Краљево	31.963	51.959	27.709	1,63	0,87
Ваљево	31.841	55.280	29.184	1,74	0,92
Лесковац	31.446	49.376	26.497	1,57	0,84

Напомена: Преглед је сачињен у министарству на основу података РЗС.

ИНДЕКС ПОТРОШАЧКИХ ЦЕНА (*)
У ПЕРИОДУ ОД ЈАНУАРА 2007. ДО ФЕБРУАРА 2012. ГОДИНЕ

Година	Месец	Месечни раст	Текући раст	Годишњи раст
1	2	3	4	5
2007.				
	I	0,4	0,4	5,4
	II	-0,3	0,1	4,1
	III	0,6	0,7	4,1
	IV	0,7	1,4	3,2
	V	1,9	3,3	3,1
	VI	0,4	3,7	4,0
	VII	-0,2	3,4	4,2
	VIII	2,5	6,0	6,5
	IX	1,6	7,6	8,0
	X	0,5	2,2	8,9
	XI	1,4	9,7	9,3
	XII	1,2	11,0	11,0
2008.				
	I	0,9	0,9	11,5
	II	0,6	1,4	12,5
	III	1,6	3,0	13,6
	IV	1,5	4,6	14,6
	V	1,8	6,5	14,5
	VI	0,7	7,2	14,9
	VII	-1,1	6,1	13,9
	VIII	0,4	6,4	11,5
	IX	1,0	2,5	10,9
	X	1,8	9,4	12,3
	XI	0,2	9,6	10,9
	XII	-0,9	8,6	8,6
2009.				
	I	2,1	2,1	10,0
	II	1,2	3,4	10,7
	III	0,4	3,8	9,4
	IV	0,9	4,8	8,8
	V	2,1	7,0	9,1
	VI	0,0	7,0	8,3
	VII	- 0,9	6,0	8,5
	VIII	- 0,1	5,9	8,0
	IX	0,3	6,2	7,3
	X	-0,2	6,0	5,2
	XI	0,8	6,9	5,9
	XII	-0,2	6,6	6,6
2010.				
	I	0,5	0,5	4,8
	II	0,3	0,7	3,9
	III	1,2	2,0	4,7
	IV	0,6	2,5	4,3
	V	1,5	4,1	3,7
	VI	0,4	4,5	4,2
	VII	0,0	4,5	5,1
	VIII	1,4	5,9	6,6
	IX	1,3	7,3	7,7
	X	1,0	8,3	8,9
	XI	1,5	9,9	9,6
	XII	0,3	10,3	10,3

Година	Месец	Месечни раст	Текући раст	Годишњи раст
1	2	3	4	5
2011.				
	I	1,4	1,4	11,2
	II	1,5	2,9	12,6
	III	2,6	5,5	14,1
	IV	1,1	6,7	14,7
	V	0,4	7,1	13,4
	VI	-0,3	6,8	12,7
	VII	-0,5	6,2	12,1
	VIII	0,0	6,2	10,5
	IX	0,2	6,3	9,3
	X	0,4	6,8	8,7
	XI	0,9	7,7	8,1
	XII	-0,7	7,0	7,0
Година	Месец	Месечни раст	Текући раст	Годишњи раст
1	2	3	4	5
2012.				
	I	0,1	0,1	5,6
	II	0,8	0,9	4,9

УПОРЕДНИ ПРЕГЛЕД СТРУКТУРЕ ПОТРОШАЧКЕ КОРПЕ
Фебруар 2012. године

	Нова Просечна корпа		Нова Минимална корпа	
	Износ	%	Износ	%
Храна и безалкохолна пића	22.385,55	39,67	13.739,31	45,79
Алкохолна пића и дуван	3.307,25	5,86	1.863,30	6,21
Одећа и обућа	3.166,37	5,61	1.229,76	4,10
Становање, вода, струја, гас и др. горива	11.017,94	19,53	5.652,58	18,84
Намештај, опремање домаћинства и одржавање	2.558,02	4,53	1.328,95	4,43
Здравство	2.052,68	3,64	1.118,65	3,73
Транспорт	5.059,00	8,97	2.033,56	6,78
Комуникације	1.539,51	2,73	736,48	2,45
Рекреација и култура	2.374,38	4,21	915,18	3,05
Образовање	431,71	0,77	111,03	0,37
Ресторани и хотели	648,27	1,15	226,74	0,76
Остала добра и услуге	1.883,53	3,34	1.048,43	3,49
Вредност корпе-укупно	56.424,18	100,00	30.003,97	100,00%

СТРУКТУРА ПРОСЕЧНЕ ПОТРОШАЧКЕ КОРПЕ





ПОТРЕБНО РАДНО ВРЕМЕ ЗА КУПОВИНУ ПРОИЗВОДА
Фебруар 2012. године

Редни број	Производ	Јединица мере	Просечна цена-динари	Потребно време рада
1	2	3	4	5
1.	Јестиво уље, сунцокретово	литар	124,14	29,8 мин
2.	Шећер, кристал	килограм	94,22	22,6 мин
3.	Свињско месо са костима	килограм	401,07	1 час и 36,3 мин.
4.	Кравље млеко, пастеризовано	литар	65,39	15,7 мин.
5.	Јогурт	литар	86,26	20,7 мин.
6.	Кафа, млевена	килограм	939,12	3 часа и 45 мин.
7.	Млечна чоколада	килограм	994,87	3 часа и 59 мин.
8.	Кромпир	килограм	35,13	8,4 мин.
9.	Лимун	килограм	89,76	21,6 мин.
10.	Пшенично брашно	килограм	44,79	10,7 мин.
11.	Кокошја јаја	комад	11,97	2,9 мин.
12.	Машина за прање рубља	комад	26.377,35	13 дана, 1 час. и 31 м.
13.	Колор телевизор, екран 50-56	комад	11.927,83	5 дана, 7 час. и 43 мин.
14.	Шкода Фабија, 1,2	комад	1.022.153,26	2 г. и 146 дана

***Напомена:** Табела показује колико је било потребно радног времена, (година, месеци, дана, часова, минута), за куповину једног производа у јединици мере (редни број 1-14).*

**УПОРЕДНИ ПРЕГЛЕД КУПОВНЕ МОЋИ У РЕПУБЛИЦИ
ЈАНУАР 2004. – ФЕБРУАР 2012. ГОДИНЕ**

Роба широке потрошње

Р. бр.	Артикал	Септ. 2000.	Фебруар 2004.	Фебруар 2005.	Фебруар 2006.	Фебруар 2007.	Фебруар 2008.	Фебруар 2009.	Фебруар 2010.	Фебруар 2011.	Фебруар 2012.
1	2	3	5	6	7	8	9	10	11	12	13
1.	Фрижидер	4,5	1,3	1,2	1,0	0,7	0,6	0,6	0,6	0,6	0,6
2.	Електрични штедњак	3,8	1,3	1,1	0,9	0,7	0,5	0,6	0,6	0,6	0,5
3.	Маш. за прање рубља	6,4	1,6	1,4	1,1	0,9	0,7	0,7	0,7	0,7	0,7
4.	Колор ТВ (56 цм)	4,5	1,1	0,9	0,7	0,5	0,7	0,6	0,3	0,3	0,3
5.	Шкода Фабија 1,2 *	89,5	20,8	19,3	18,5	15,1	11,6	27,8	24,8	26,4	25,6

***Напомена:** Табела показује колико је просечних нето зарада у републици било потребно издвојити за набавку одређених роба широке потрошње (ред. број. 1-5).*

** Од јануара 2009. год. прати се цена шкоде Фабије 1,2. До тада је праћена цена Скале 1,1 и Југа Темпо 1,1.*

** Од јануара 2011. године користе се просечне малопродајне цене рачунате за потребе обрачуна Индекса потрошачких цена (геометријска средина).*

Индустријско-прехранбени производи

Р. бр.	Артикал	Септ. 2000.	Фебр. 2004.	Фебр. 2005.	Фебр. 2006.	Фебр. 2007.	Фебр. 2008.	Фебр. 2009.	Фебр. 2010.	Фебр. 2011.	Фебр. 2012.
1	2	3	5	6	7	8	9	10	11	12	13
1.	Јестиво уље, рафинисано	166	204	220	223	333	274	363	385	238	322
2.	Шећер, кристал	187	308	317	341	366	552	505	522	355	425
3.	Свињ. месо са костима	17	64	46	63	97	107	71	88	93	100
4.	Кравље млеко	285	496	509	550	633	547	593	609	542	612
5.	Јогурт	97	311	307	336	395	378	382	401	394	464
6.	Кафа пржена	12	45	43	42	47	55	46	45	42	43
7.	Кисела вода *	228	405	420	551	660	815	798	839	883	969
8.	Млечна чоколада	11	26	28	29	35	41	38	36	38	40
9.	Кромпир	150	412	1058	695	902	821	1.006	1.084	620	1.139
10.	Сладак купус	-	770	1226	460	1.692	613	1.259	954	819	1.129
11.	Лимун	41	193	217	235	367	156	310	304	388	446
12.	Кокошија јаја	610	2.876	2.204	3.213	3.115	3.575	2.706	3.208	3.385	3.342
13.	Пшенич. брашно Т-500	245	371	589	856	828	637	623	822	631	893

***Напомена:** Табела показује колико се килограма, литара, или комада основних индустријско-прехранбених производа (ред. број 1-13) могло купити за једну просечну нето зараду.*

** Од јануара 2005 .године више се не прати цена минералне воде у стакленој флаши од 1 л. него у пластичној амбалажи од 1,5 л.*

** Од јануара 2011. године користе се просечне малопродајне цене рачунате за потребе обрачуна Индекса потрошачких цена (геометријска средина).*

**ПРОСЕЧНЕ ЗАРАДЕ ПО ЗАПОСЛЕНОМ У РЕПУБЛИЦИ
-Фебруар 2012. године -**

Делатност	Зараде без пореза и доприноса Укупно-Република Србија
УКУПНО	40.003
Пољопривреда, шумарство и рибарство	32.972
Пољопривредна производња, лов и услужне делатности	32.938
Шумарство и сеча дрвећа	35.611
Рибарство и аквакултура	19.954
Рударство	66.369
Експлоатација угља	75.332
Експлоатација сирове нафте и гаса	75.627
Експлоатација руда метала	59.320
Остало рударство	29.812
Услужне делатности у рударству	74.173
Прерађивачка индустрија	33.181
Производња прехранбених производа	31.080
Производња пића	50.491
Производња дуванских производа	75.976
Производња текстила	21.428
Производња одевних предмета	21.327
Производња коже и предмета од коже	21.185
Прерада дрвета и производи од дрвета, осим намештаја	18.268
Производња папира и производа од папира	35.723
Штампање и умножавање аудио и видео записа	28.859
Производња кокса и деривата нафте	77.764
Производња хемикалија и хемијских производа	48.061
Производња основних фармацеут. производа и препарата	57.187
Производња производа од гуме и пластике	32.521
Производња производа од неметалних минерала	33.544
Производња основних метала	37.022
Производња металних производа, осим машина	28.828
Производња рачунара, електронских и оптичких производа	38.337
Производња електричне опреме	28.942
Производња непоменутих машина и опреме	49.289
Производња моторних возила и приколица	28.374
Производња осталих саобраћајних средстава	24.207
Производња намештаја	22.888
Остале прерађивачке делатности	20.659
Поправка и монтажа машина и опреме	28.717
Снабдевање електричном енергијом, гасом и паром	75.981
Снабдевање водом и управљање отпадним водама	36.255
Скупљање, пречишћавање и дистрибуција воде	36.889
Уклањање отпадних вода	...
Сакупљање, третман и одлагање отпада	35.313
Санација, рекапитулација и управљање отпадом	...

Грађевинарство	33.130
Изградња зграда	30.277
Изградња осталих грађевина	31.953
Специјализовани грађевински радови	35.912
Трговина на велико и мало и поправка моторних возила	30.189
Трговина на велико и мало и поправка моторних возила	29.671
Трговина на велико, осим трговине моторним возилима	42.115
Трговина на мало, осим трговине моторним возилима	25.231
Саобраћај и складиштење	42.565
Копнени саобраћај и ценоводно транспорт	38.158
Водени саобраћај	38.064
Ваздушни саобраћај	79.558
Складиштење и пратеће активности у саобраћају	65.433
Поштанске активности	39.501
Услуге смештаја и исхране	20.386
Смештај	19.577
Делатност припремања и послуживања хране и пића	20.674
Информисање и комуникације	57.384
Издавачке делатности	46.864
Кинематографска, телевизијска и музичка продукција	15.958
Програмске активности и емитовање	42.491
Телекомуникације	69.273
Рачунарско програмирање и консултантске делатности	47.521
Информационе услужне делатности	53.209
Финансијске делатности и делатност осигурања	75.528
Финансијске услуге, осим осигурања и пензионих фондова	80.661
Осигурање, реосигурање и пензијски фондови	66.106
Помоћне делатности у финансијским услугама и осигурању	22.187
Пословање некретнинама	43.868
Стручне, научне, информационе и техничке делатности	51.573
Правни и рачуноводствени послови	34.225
Управљачке делатности и саветовање	89.493
Архитектонске и инжењерске делатности	43.615
Научно истраживање и развој	60.659
Рекламирање и истраживање тржишта	56.852
Остале стручне, научне и техничке делатности	23.412
Ветеринарска делатност	22.277
Административне и помоћне услужне делатности	28.360
Изнајмљивање и лизинг	28.742
Делатности запошљавања	48.474
Делатности путни. агенција, тур-оператора и резервације	29.645
Заштитне и истражне делатности	18.796
Услуге објеката и околине	30.551
Канцеларијско-административне и помоћне делатности	35.683
Државна управа и обавезно социјално осигурање	49.150
Образовање	39.189
Здравствена и социјална заштита	40.585
Здравствене делатности	42.551
Социјална заштита са смештајем	34.043
Социјална заштита без смештаја	32.586

Уметност; забава и рекреација	37.043
Стваралачке, уметничке и забавне делатности	42.447
Делатност библиотека, архива, музеја и галерија	35.903
Коцкање и клађење	34.506
Спортске, забавне и рекреативне делатности	31.028
Остале услужне делатности	30.683
Делатност удружења	62.701
Поправка рачунара и предмета за личну употребу	21.482
Остале личне услужне делатности	28.909

Напомена: Од 1. јануара 2011. године приказивање података по делатностима врши се у складу са Уредбом о класификацији делатности („Службени гласник РС“, број 54/10).

**Нова просечна потрошачка корпа за фебруар 2012,
у Републици Србији, за трочлано домаћинство**

у
динарима

Назив производа	Јединице мере	Количине	Цене	Вредност
Храна и безалкохолна пића				22385,52
Жито и производи од жита	динари			3764,32
Пиринач	кг	1,00	135,84	135,84
Бели хлеб	кг	24,80	87,46	2169,11
Остале врсте хлеба	кг	1,60	170,71	273,13
Бурек	кг	0,50	298,51	149,26
Слано трајно пециво	кг	0,45	542,82	244,27
Тестенине	кг	1,00	138,12	138,12
Замрзнуто лиснато тесто	кг	1,50	221,78	332,68
Пшенично брашно	кг	4,50	44,79	201,57
Кукурузно брашно	кг	0,70	171,93	120,35
Поврће и прерађевине од поврћа	динари			2720,23
Спанаћ	кг	0,80	230,85	184,68
Зелена салата	кг	1,70	172,29	292,89
Купус	кг	4,40	35,42	155,83
Парадајз	кг	4,30	54,31	233,53
Пасуљ	кг	1,50	206,97	310,46
Замрзнути грашак	кг	0,80	209,36	167,49
Замрзнута боранија	кг	0,80	209,16	167,33
Шаргарепа	кг	1,60	42,38	67,81
Цвекла	кг	2,00	39,45	78,90
Црни лук	кг	2,80	37,02	103,65
Печурке	кг	0,50	199,87	99,93
Конзервисани краставац	кг	2,00	189,94	379,87
Кромпир	кг	13,00	36,76	477,86
Воће и прерађевине од воћа	динари			1148,24
Лимун	кг	0,50	89,76	44,88
Поморанце	кг	1,30	78,33	101,82
Банане	кг	1,50	117,42	176,12
Јабукe	кг	8,50	65,85	559,76
Очишћени ораси	кг	0,30	800,43	240,13
Суве шљиве	кг	0,10	255,17	25,52
Свеже и прерађено месо	динари			6164,33
Јунеће месо са/без костију	кг	0,70	530,72	371,51
Свињско месо са/без костију	кг	4,00	418,57	1674,30
Пилеће месо	кг	4,50	238,32	1072,45
Јунећа џигерица	кг	0,20	133,15	26,63
Сува свињска ребра	кг	0,40	403,22	161,29
Суви свињски врат	кг	0,30	940,52	282,16
Сува свињска сланина	кг	0,50	662,00	331,00
Чајна кобасица	кг	1,00	980,03	980,03
Виршле	кг	0,45	416,04	187,22
Пресована шунка (прашка, стишњена и сл.)	кг	0,20	701,86	140,37
Мортадела	кг	1,40	502,40	703,35
Јетрена паштета	кг	0,40	585,08	234,03

Свежа и прерађена риба	динари			462,58
Морска риба, ослић	кг	1,10	297,03	326,74
Сардине у уљу	кг	0,20	679,23	135,85
Уља и масти	динари			593,05
Маргарин	кг	0,50	241,23	120,62
Јестиво уље	л	3,00	124,14	372,43
Свињска маст	кг	0,70	142,86	100,00
Млеко, млечни производи и јаја	динари			3907,34
Свеже млеко	л	13,50	65,39	882,75
Млеко у тетрапаку, стерилисано, трајност 60 дана	л	3,00	82,35	247,04
Јогурт	л	6,50	86,26	560,67
Бели сир	кг	3,00	302,70	908,10
Кајмак	кг	0,30	627,65	188,30
Тврдокорни сир, качкавал	кг	0,30	819,58	245,87
Павлака (кисела и слатка)	л	0,60	200,53	120,32
Јаја	комад	63	11,97	754,28
Остали прехранбени производи	динари			1656,39
Шећер	кг	3,50	94,22	329,77
Мед	кг	0,20	469,27	93,85
Кекс "Petit Beurre" (Птибер)	кг	0,85	235,35	200,05
Чоколада за јело и кување	кг	0,10	838,61	83,86
Млечна чоколада	кг	0,20	994,87	198,97
Бомбоне	кг	0,20	532,46	106,49
Млечни какао крем, еуро крем	кг	0,30	577,51	173,25
Кечап	кг	0,25	172,14	43,04
Сирће	л	0,40	66,11	26,44
Мајонез	кг	0,15	291,41	43,71
Кухињска со	кг	0,30	35,65	10,69
Алева паприка	кг	0,15	1035,76	155,36
Додатак јелу, зачин "Ц"	кг	0,30	264,45	79,34
Концентрована супа	комад	3	37,19	111,56
Безалкохолна пића	динари			1969,04
Кафа	кг	1,00	939,12	939,12
Чај	кутија	1	36,43	36,43
Минерална и изворска вода	л	7,00	27,53	192,68
Безалкохолни напитац (кока кола, пепси кола и сл.)	л	7,00	66,32	464,24
Сок од разног воћа (кашаст)	л	2,00	86,91	173,82
Природни воћни сок, бистар, негазиран	л	2,00	81,38	162,76
01. Храна и безалкохолна пића	динари			22385,52
02. Алкохолна пића и дуван	динари			3307,25
03. Одећа и обућа	динари			3166,37
04. Становање, вода, струја, гас и друга горива	динари			11017,94
05. Намештај, опремање домаћинства и одржавање	динари			2558,02
06. Здравство	динари			2052,68
07. Транспорт	динари			5059,00
08. Комуникације	динари			1539,51
09. Рекреација и култура	динари			2374,38
10. Образовање	динари			431,71
11. Ресторани и хотели	динари			648,27

12. Остала добра и услуге	динари			1883,53
ВРЕДНОСТ КОРПЕ	динари			56424,18

**Нова минимална потрошачка корпа за фебруар 2012,
у Републици Србији, за трочлано домаћинство**

				у динарима
Назив производа	Јединице мере	Количине	Цене	Вредност
Храна и безалкохолна пића				13739,31
Жито и производи од жита				3021,03
Пиринач	кг	1,00	135,84	135,84
Бели хлеб	кг	22,00	87,46	1924,21
Остале врсте хлеба	кг	2,50	170,71	426,76
Слано трајно пециво	кг	0,20	542,82	108,56
Тестенине	кг	1,00	138,12	138,12
Пшенично брашно	кг	4,50	44,79	201,57
Кукурузно брашно	кг	0,50	171,93	85,96
Поврће и прерађевине од поврћа				1819,29
Спанаћ	кг	0,50	230,85	115,43
Купус	кг	5,50	35,42	194,79
Зелена салата	кг	1,50	172,29	258,43
Цвекла	кг	1,00	39,45	39,45
Парадајз	кг	1,40	54,31	76,03
Пасуљ	кг	1,50	206,97	310,46
Замрзнути грашак	кг	0,70	209,36	146,55
Замрзнута боранија	кг	0,50	209,16	104,58
Шаргарепа	кг	0,80	42,38	33,90
Црни лук	кг	2,00	37,02	74,04
Конзервисани краставац	кг	1,00	189,94	189,94
Кромпир	кг	7,50	36,76	275,69
Воће и прерађевине од воћа				568,48
Лимун	кг	0,20	89,76	17,95
Поморанџе	кг	1,00	78,33	78,33
Банане	кг	1,00	117,42	117,42
Јабукe	кг	5,00	65,85	329,27
Суве шљиве	кг	0,10	255,17	25,52
Свеже и прерађено месо				3040,11
Јунеће месо са/без костију	кг	0,40	530,72	212,29
Свињско месо са/без костију	кг	1,80	418,57	753,43
Пилеће месо	кг	2,80	238,32	667,30
Јунећа цигерица	кг	0,20	133,15	26,63
Сува свињска ребра	кг	0,30	403,22	120,97
Сува свињска сланина	кг	0,30	662,00	198,60
Чајна кобасица	кг	0,20	980,03	196,01
Кобасица од свињског и мешаног меса	кг	0,50	307,99	154,00
Виршле	кг	0,20	416,04	83,21
Мортадела	кг	0,90	502,40	452,16
Јетрена паштета	кг	0,30	585,08	175,52
Свежа и прерађена риба				233,42
Морска риба, ослић	кг	0,50	297,03	148,52
Сардине у уљу	кг	0,125	679,23	84,90

Уља и масти	динари			516,23
Маргарин	кг	0,30	241,23	72,37
Јестиво уље	л	3,00	124,14	372,43
Свињска маст	кг	0,50	142,86	71,43
Млеко, млечни производи и јаја	динари			2537,38
Свеже млеко	л	13,00	65,39	850,06
Јогурт, кисело млеко, кефир и сл.	л	3,00	86,26	258,77
Бели сир	кг	2,00	302,70	605,40
Кајмак	кг	0,30	627,65	188,30
Павлака (кисела и слатка)	л	0,30	200,53	60,16
Јаја	комад	48	11,97	574,69
Остали прехранбени производи	динари			941,86
Шећер	кг	2,50	94,22	235,55
Кекс "Petit Beurre" (Птибер)	кг	0,60	235,35	141,21
Млечна чоколада	кг	0,20	994,87	198,97
Бомбоне	кг	0,10	532,46	53,25
Млечни какао крем, еуро крем	кг	0,15	577,51	86,63
Кечап	кг	0,20	172,14	34,43
Сирће	л	0,20	66,11	13,22
Кухињска со	кг	0,25	35,65	8,91
Алева паприка	кг	0,10	1035,76	103,58
Додатак јелу, зачин "Ц"	кг	0,25	264,45	66,11
Безалкохолна пића	динари			1061,51
Кафа	кг	0,60	939,12	563,47
Минерална и изворска вода	л	3,00	27,53	82,58
Безалкохолни напитац (кока кола, пепси кола и сл.)	л	2,50	66,32	165,80
Сок од разног воћа (кашаст)	л	1,00	86,91	86,91
Природни воћни сок, бистар, негазиран	л	2,00	81,38	162,76
01. Храна и безалкохолна пића	динари			13739,31
02. Алкохолна пића и дуван	динари			1863,30
03. Одећа и обућа	динари			1229,76
04. Становање, вода, струја, гас и друга горива	динари			5652,58
05. Намештај, опремање домаћинства и одржавање	динари			1328,95
06. Здравство	динари			1118,65
07. Транспорт	динари			2033,56
08. Комуникације	динари			736,48
09. Рекреација и култура	динари			915,18
10. Образовање	динари			111,03
11. Ресторани и хотели	динари			226,74
12. Остала добра и услуге	динари			1048,43
ВРЕДНОСТ КОРПЕ	динари			30003,97